

# WayteQ

## HD-95CX

Használati utasítás



## Bevezetés

Köszönjük, hogy WayteQ terméket választott!

Az ön által vásárolt digitális földfelszíni vevőkészülék (DTR) a digitális új, izgalmas világába kalauzolja önt. A kristálytisza szélesvásznú kép, digitális hang, több információ és új szolgáltatások világába. Mindezt és még többet foglal magába a szabadon fogható földfelszíni "Free to Air (FTA)" digitális televíziós szolgáltatás.

Kérjük, használatba vétel előtt olvassa el figyelmesen ezt a használati utasítást, hogy a készüléket könnyen és egyszerűen tudja használni.

A jobb szolgáltatás elérése érdekében a használati utasítás tartalma megváltozhat.

A készülék funkciói és tulajdonságai előzetes figyelmeztetés nélkül megváltozhatnak.

Amennyiben eltérést tapasztal, keresse fel weboldalunkat a legfrissebb információkért.

## Jellemzők

- SD MPEG-2/HD H.264 és teljes ISDB-T kompatibilitás
- Automatikus PAL/NTSC konvertálás
- 1000 programozható TV és rádió csatorna
- 8 különböző kedvenc csoport kiválasztása
- Többnyelvű OSD menü
- 7 napos elektronikus műsorújság (EPG)
- Menüben előnézeti kép
- 256 színű OSD
- Automatikus vagy kézi csatornakeresés
- Különböző programszerkesztési lehetőségek (kedvencek, mozgatás, zárolás, átnevezés és rendezés)
- Szülői felügyelet
- Könnyen kezelhető menürendszer
- Szoftverfrissítés USB porton keresztül
- Automatikus vagy kézi időzóna állítás, nyári időszámítás támogatása
- Automatikus be/kikapcsolás időzítés
- Felirat támogatása
- Teletext támogatás
- Utoljára nézett csatorna megjegyzése
- Logikai csatornaszám (LCN) támogatása
- Játékok: Teris, Othello, Sudoku
- FAT16 / FAT32 / FAT12, NTFS (Opcionális) támogatása
- MP3/ JPEG/ BMP/ OGG lejátszás
- Felvételek zárolása, törlése, átnevezése, előnézete, lejátszása
- Lejátszás/Szünet/Leállítás/Léptetés
- Gyors keresés előre/hátra 2/4/8/16/24-szeres sebességgel,
- Lassított keresés előre/hátra 1/2, 1/4, 1/8 sebességgel

## Biztonsági figyelmeztetések

- Tűz, vagy elektromos áramütés elkerülése érdekében ne bontsa meg a készülék burkolatát, szükség esetén csak szakemberrel végeztesse! A készülék megbontása esetén a jótállás érvényét veszti.
- Tartsa távol a készüléket nedves, vizes helyiségtől, tárgyaktól.
- Tartsa távol közvetlen napfénytől és hőforrástól.
- Ne takarja el a készülék ventilátornyílásait.
- Rendellenes működés esetén áramtalanítsa a készüléket.
- Ne érintse meg a készüléket villámlás esetén, mert elektromos áramütés kockázata állhat fenn.
- Kapcsolja ki a készüléket teljesen, amennyiben hosszabb ideig nem használja a készüléket.
- Győződjön meg róla, hogy tisztítás előtt kikapcsolta és kihúzta a készüléket a fali aljzatból. A burkolat tisztításához, használjon enyhén szappanos, nedves ruhát, majd törölje át egy száraz ruhával.

## A doboz tartalma

- WayteQ HD-95CX dekóder
- 1,5m Scart – Scart kábel
- Távvezérlő
- 2 db AAA elem a távvezérlőhöz
- Használati utasítás
- Jótállási jegy

## Alapvető kezelés

A használati utasítás olvasása közben láthatja majd, hogy a készülék mindennapi használata könnyen kezelhető, felhasználóbarát menükön alapszik. A menük segítenek kihozni a legtöbbet a készülékből, végigvezetni az üzembe helyezést, csatornarendezést, TV-nézést és sok más lehetőséget.

A legtöbb funkciók a távvezérlő gombjaival érhető el, néhány a készülék előlapján is megtalálható.

A dekóder használat egyszerű, mindig készen áll a használatra és a felkészíthető jövőben megjelenő új funkciók használatára.

Kérjük, vegye figyelembe, hogy az új szoftver megváltoztathatja a készülék funkcióit.

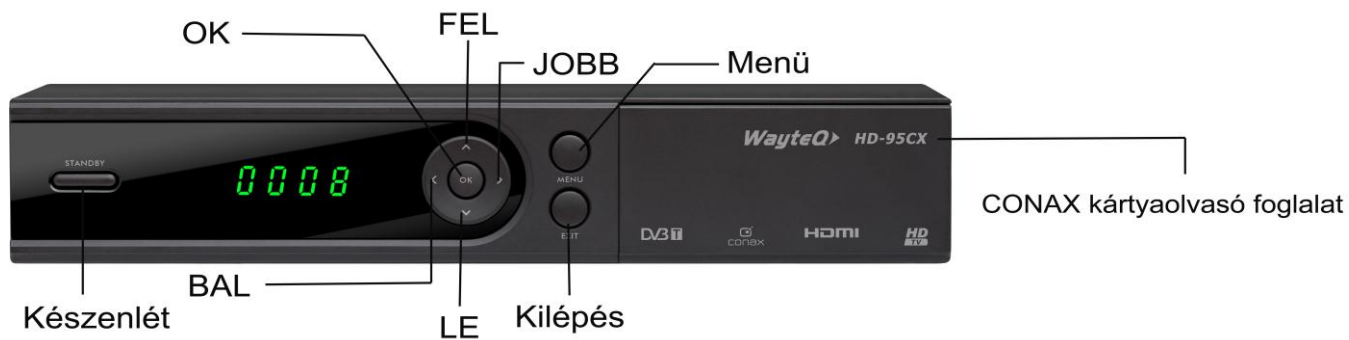
Amennyiben problémát tapasztal, a készülék működésében nézze át az útmutató "Hibaelhárítás" fejezetét, vagy forduljon a szervizhez.

## Távvezérlő

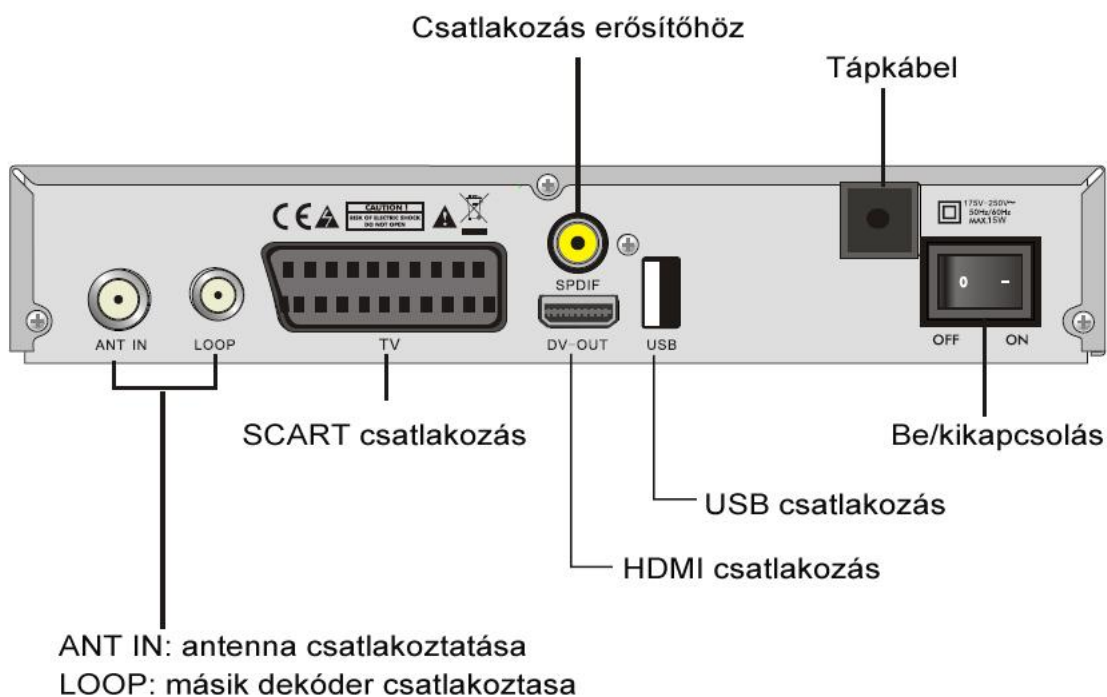


	Be/kikapcsolás
	Némítás
0~9	Menü vagy csatornaszám megadása
TV/RADIO	TV és Rádió üzemmód váltása
 PR	Visszalépés az előző csatornára
FAV	Kedvenc csatornák listája
SHIFT	Időzítés megjelenítése
FIND	Kereső ablak megjelenítése
INFO	Információk megjelenítés
MENU	Menü megjelenítése
PAGE+, PAGE-	Lapozás egy oldallal fel / le
OK, LIST	Belépés a menüpontba, vagy a kiválasztott funkció indítása
PR+, PR-	Csatorna váltása, vagy lépés a menüben fel / le
	Hangerő csökkentése / növelése, vagy lépés a menüben jobbra / balra
EXIT	Visszalépés az előző menüre, vagy kilépés a menüből
EPG	Elektronikus műsorfüzet megjelenítése
	Hangmenü megjelenítése
TV/AV	TV és AV üzemmód közötti váltás
TXT	Teletext megjelenítése
SLEEP	Alvás üzemmódba kapcsolás
PAUSE	A kép kimerevítése, újbóli megnyomáskor folyamatos kép
RECORD	Műsor felvétele
	Lejátszás és leállítás
	Gyors keresés hátra / előre
	Lassú keresés hátra / előre
	Felirat megjelenítése
V-FORMAT	HD formátumra váltás

## Előlap

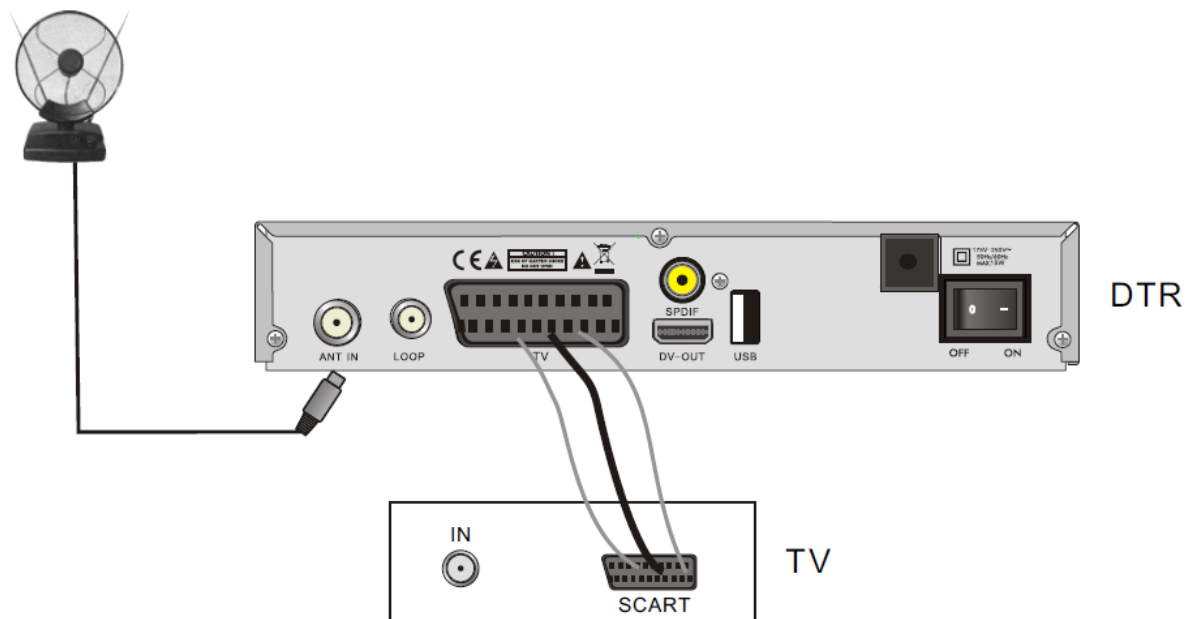


## Hátlap



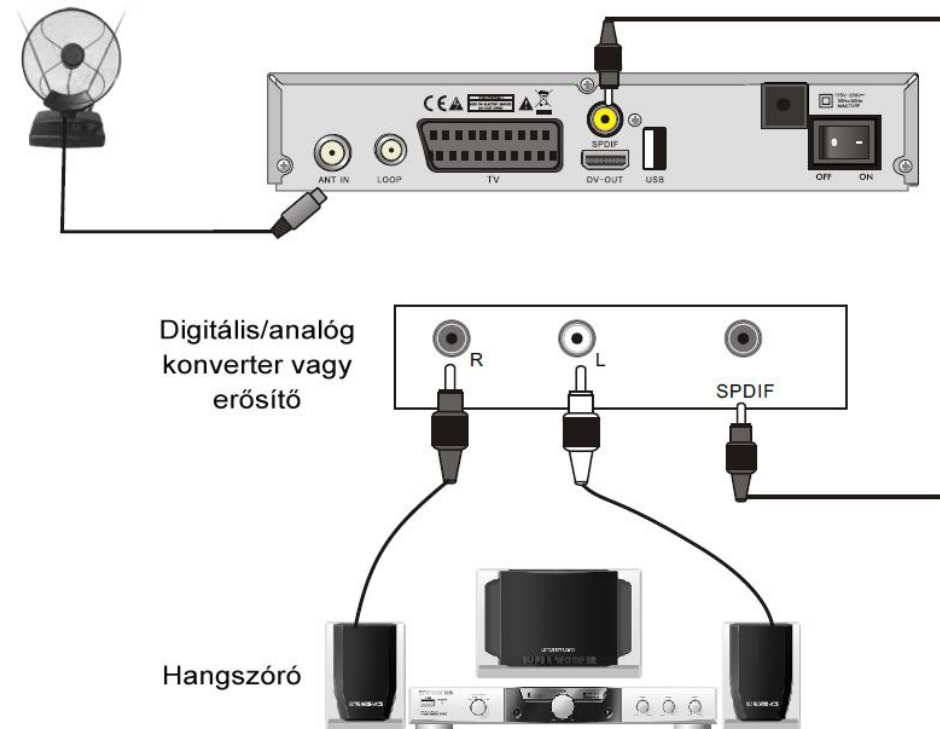
## Csatlakoztatás TV-készülékhez SCART-kábellel

Antenna



## Csatlakoztatás erősítőhöz

Antenna





## Üdvözlő képernyő

Győződjön meg róla, hogy minden kábelt megfelelően csatlakoztatott a készülékhez.

TV-nézés közben nyomja meg a **[MENU]** gombot a távvezérlőn a **Főmenü** megjelenítéséhez.

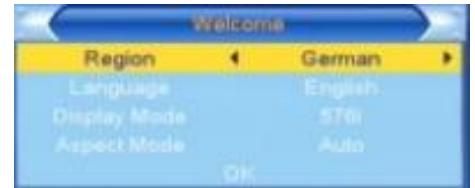
Üzembe helyezés alatt az **[OK]** gombbal érvényesíthető a kiválasztás. A távvezérlő számgombjainak segítségével is megadhatók numerikus adatok.



A **[PR+, PR-]** gombok segítségével tud fel és le lépve változtatni a kijelölt elemet, a főmenü és az almenü között a   gombbal válthat.

A menüből történő kilépéshez nyomja meg a **[MENU]** vagy az **[EXIT]** gombot.

Az első bekapcsoláskor az üdvözlő képernyő jelenik meg:

Nyomja meg a **[PR+, PR-]** gombot a kívánt menü kijelöléséhez **"Régió"**, **"Kijelző mód"**, **"Képarány"** és **"Nyelv"**.



A   gombokkal állítsa be a kívánt értéket.

A kijelölést állítsa az **[OK]** menüpontra, majd nyomja meg az **[OK]** gombot az **"Automatikus keresés"** menü megjelenítéséhez.

A kilépéshez nyomja meg az **[EXIT]** gombot.

## Főmenü

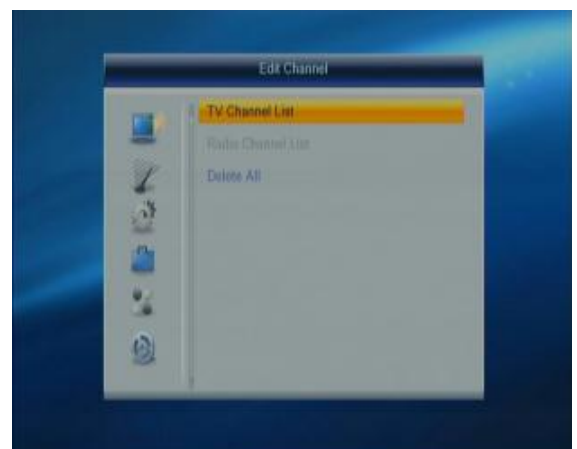
A **[MENU]** gomb megnyomásával beléphet a Főmenübe.

A Főmenü az alábbi 6 almenüt tartalmazza:

- Csatornaszerkesztés
- Telepítés
- Rendszerbeállítások
- Eszközök
- Játékok
- Felvétel

### 1. Csatornaszerkesztés

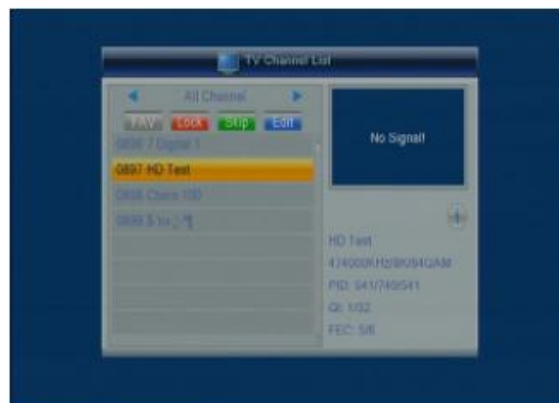
Jelölje ki a **"Csatornaszerkesztés"** menüpontot és nyomja meg az **[OK]** gombot. A **"Csatornaszerkesztés"** menü 3 almenüt tartalmaz: **"TV Programlista"**, **"Rádió Programlista"** és **"Összes törlése"**.



## 1.1 TV Programlista

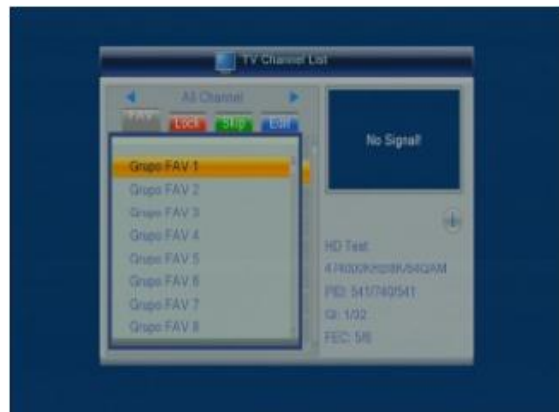
### 1. Előnézet

Nyomja meg a **[PR+, PR-]** gombokat a nézni kívánt csatornák kijelöléséhez, majd nyomja meg az **[OK]** gombot az előnézeti ablakban történő megjelenítéshez. Ha a sárga kurzort le vagy fel elmozdítja, akkor egy barna vonal jelenik meg, ami az előnézeti ablakban megjelenített csatornát jelöli.



### 2. Kedvenc csatornák kijelölése

Nyomja meg a **[FAV]** gombot a **”Kedv”** fülre ugráshoz. Jelölje ki a csatornát és nyomja meg az **[OK]** gombot a kedvenc csoportok listájának megjelenítéséhez. A listában jelölje ki azt a csoportot, amelybe a csatornát el kívánja helyezni, majd nyomja meg az **[OK]** gombot. Ez után a kiválasztott csatorna mellett megjelenik a kedvenc jelzés. A kedvencek szerkesztéséből a **[FAV]** gomb újbóli megnyomásával léphet ki.



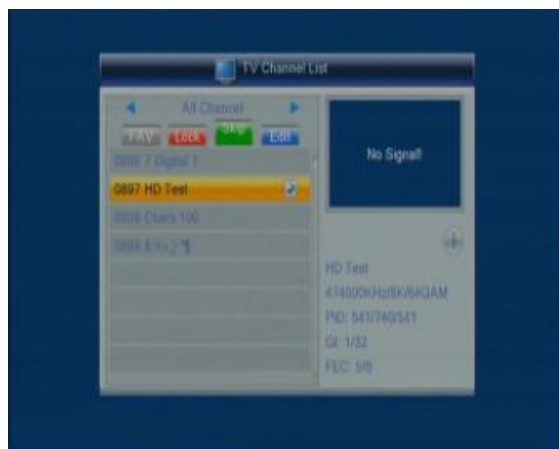
### 3. Csatornák zárolása

Nyomja meg a **[piros]** gombot a **”Zár”** fül kiemeléséhez. Jelölje ki a zárolni kívánt programot, majd nyomja meg az **[OK]** gombot. A zárolást visszavonhatja az **[OK]** gomb újbóli megnyomásával. A **”Zár”** fül eredeti állapotához nyomja meg újra a **[piros]** gombot.



### 4. Csatornák átlépése

Nyomja meg a **[zöld]** gombot a **”Átlép”** fül kiemeléséhez. Jelölje ki az átlépésre szánt csatornát, majd nyomja meg a **[OK]** gombot. A kijelölést visszavonhatja az **[OK]** gomb újbóli megnyomásával. Nyomja meg a **[zöld]** gombot újra az átlépés menüből történő kilépéshez, az **”Átlép”** fül az eredeti állapotba kerül.



5. Nyomja meg a **[kék]** gombot ahhoz, hogy az összes csatornát a kedvencek közé tegye.



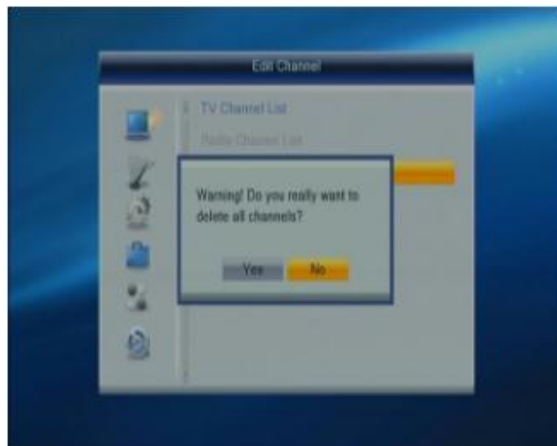
## 1.2 Rádió Programlista

A műveletek megegyeznek az **1.1 TV Programlista** menüpontban ismertettekkel.


### 1.3 Összes törlése

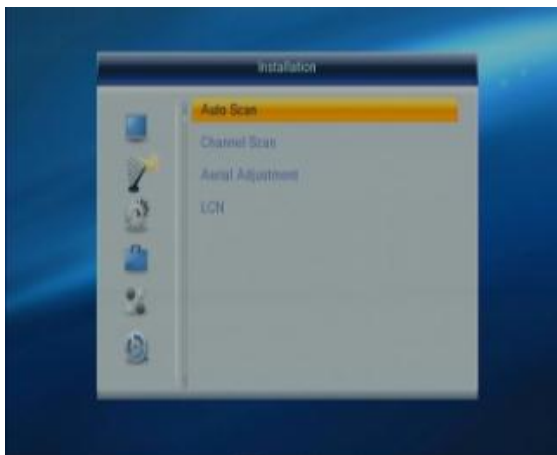
Állítsa a kurzort a **"Minden törlése"** menüpontra és nyomja meg az **[OK]** gombot. Megjelenik egy megerősítő kérdés: **"Figyelem! Biztosan töröl minden csatornát?"**.

Válassza ki az **"Igen"** gombot és nyomja meg az **[OK]** gombot a törléshez, vagy válassza a **"Nem"** gombot és nyomja meg az **[OK]** gombot a törlés nélküli kilépéshez.



## 2. Telepítés

1. A **[PR+, PR-]** gombokkal mozgassa a kurzort fel vagy le.
2. Nyomja meg **[EXIT]** vagy a  gombot a bal oldali menü eléréséhez.



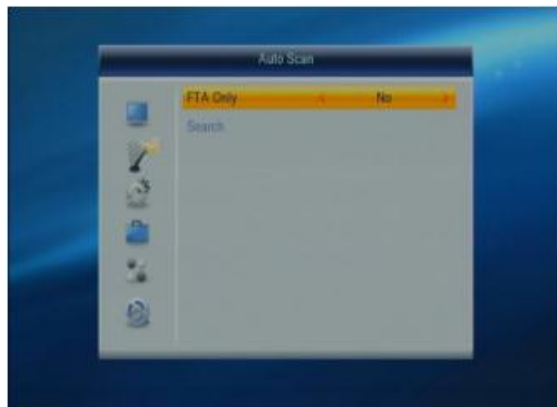
### 2.1 Automatikus keresés

Ha csak a kódolatlan adásokat akarja megkeresni, akkor a **"Csak FTA"** menüpontban válassza **[Bal/Jobb]** gombokkal az **"Igen"** beállítást, az összes csatorna kereséséhez a **"Nem"** lehetőséget.

Állítsa a kijelölést a **"Keresés"**-re és nyomja meg az **[OK]** gombot a keresés indításához.

Az **[EXIT]** gomb megnyomásával léphet ki a menüből.

Az **"Automatikus keresés"**-be lépéskor az alábbi menü jelenik meg.



## 2.2 Kézi keresés

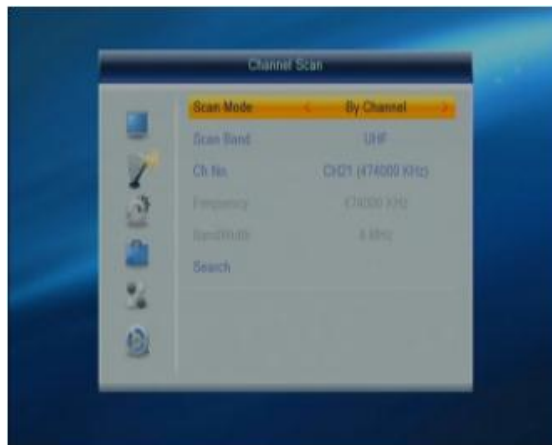
A "Kézi keresés" menüpontban a következő képernyő lesz látható.

Két lehetőség áll fenn. Kereshet "Csatorna" vagy "Frekvencia" alapján.

Amikor a kiválasztott "Keresési sáv" az "UHF" és a régió "Magyar", a csatorna száma 21 és 69 között lesz. Amikor a keresési sáv a "VHF" és a régió "Magyar", a csatorna száma 05 és 13 között. (A régió függvényében.)



Amikor végzett a beállítással a kiemelést állítsa a "Keresés" opcióra majd nyomja meg az [OK] gombot a keresés indításához.



Nyomja meg az [EXIT] gombot a keresés leállításához és az aktuális állapot mentéséhez.

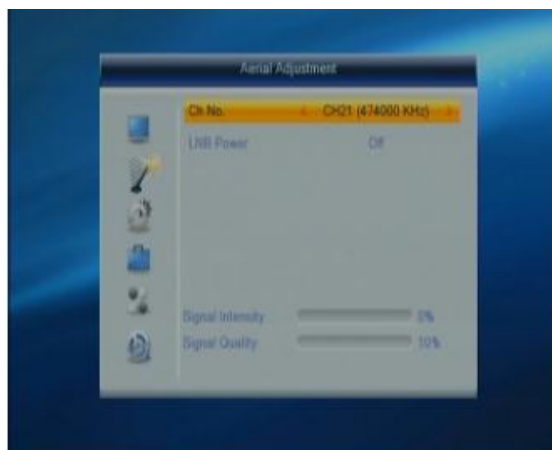


## 2.3 Antenna beállítások

Az "Antenna beállítások" menübe lépve az alábbi kép jelenik meg.

A "Csatornaszám" mezőben nyomja meg a   gombot a csatorna változtatásához.

A "Tápellátás" menüben a   gombokkal válasszon a "Ki" és a "Be" között.



## 2.4 Logikai csatornaszám (LCN)

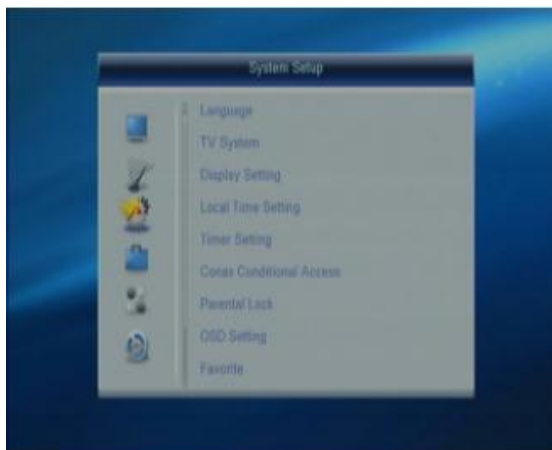
Nyomja meg a   gombot a "Ki" és a "Be" opció közötti váltáshoz.

## 3. Rendszerbeállítás



A "Rendszerbeállítás" menüpontban a következő képernyő lesz látható. 11 almenüt tartalmaz: "Nyelv", "TV-rendszer", "Képernyőbeállítás", "Helyi idő beállítása", "Időzítő beállítása", "Conax beállítás", "Gyermekzár", "OSD-beállítás", "Kedvenc", "Hangbeállítás" és "Automatikus készenlét".

A [Fel/Le] gombokkal választhat a menüpontok közül.

A kijelölt menüpontba az [OK] gomb megnyomásával léphet.





### 3.1 Nyelv

1. Nyomja meg az [OK] gombot a "Nyelv" menüpontba lépéshez. Nyomja meg a   gombokat a nyelv kiválasztásához, a [PR+, PR-] gombokkal a kijelölést fel és le mozgathatja.

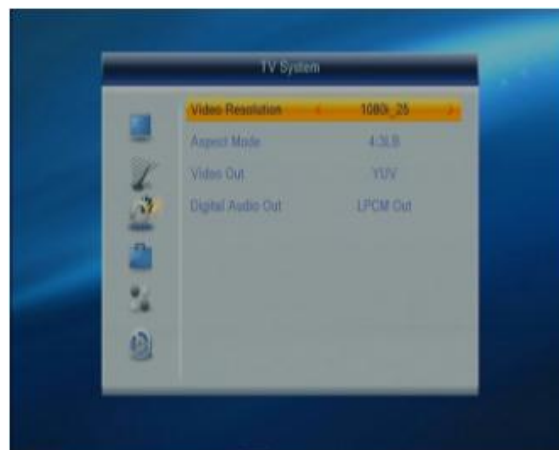
2. Nyomja meg a [MENU] vagy az [EXIT] gombot a beállítás tárolásához és a kilépéshez.













### 3.2 TV-rendszer

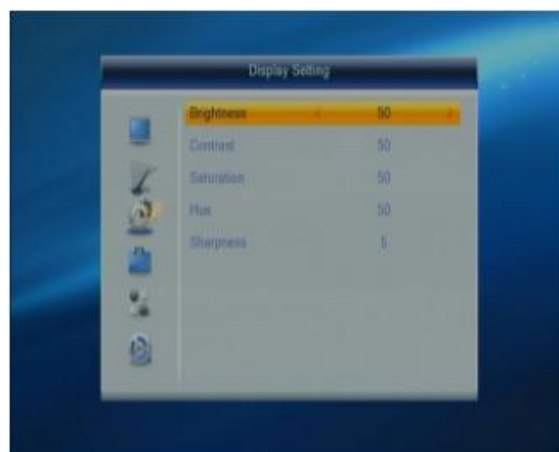
A [PR+, PR-] gombokkal a kijelölést fel és le mozgathatja, a   gombokkal megváltoztathatja a paramétereket, a változtatás hatása azonnal látható.

1. **Video felbontás:** 480i / 480p / 576i / 576P / 720P / 1080i.
2. **Képarány:** 4:3L, 4:3PS, 16:9 és Auto.
3. **Videojel:** YUV, RGB
4. **Digitális hangkimenet:** LPCM és BS



### 3.3 Képernyőbeállítás

1. **Fényerő:** Az értékeket a   gombbal lehet beállítani 0-100 között.
2. **Kontraszt:** Az értékeket a   gombbal lehet beállítani 0-100 között.
3. **Szaturáció:** Az értékeket a   gombbal lehet beállítani 0-100 között.
4. **Színmélység:** Az értékeket a   gombbal lehet beállítani 0-100 között.
5. **Élesség:** Az értékeket a   gombbal lehet beállítani 0-10 között.



### 3.4 Helyi idő beállítás

1. **Régió:** régió kiválasztása.
2. **Időzóna használat:** Választhat a "Be" és az "Ki" között. "Ki" esetében az "Időzóna eltérés" és az "Nyári idő" elem nem állítható.
3. **Időzóna eltérés:** Az "Időzóna használat" "Be" állapotában, a dátum és idő információk automatikusan a képernyőre kerülnek. A "Dátum" és "Idő" menüpontok nem lesznek elérhetőek. Válassza ki a megfelelő beállítást!
4. **Nyári idő:** Válasszon az "Be" és az "Ki" között. Az "Ki" a normál időt jelzi, az "Be" 1 órával többet.
5. **Dátum, Idő:** Ha az "Időzóna használat" állapota "Ki", a "Dátum" és "Idő" menüpontok elérhetőek lesznek, az "Időzóna eltérés" pedig nem. Használja a számgombokat a megfelelő érték megadásához. A beállítás végén nyomja meg a [MENU] vagy az [EXIT] gombot a kilépéshez és beállítás eltárolásához. Ha nem megfelelő értéket ad meg, akkor a rendszer az "Érvénytelen adat! Folytatja?" figyelmeztető üzenetet jeleníti meg. Álljon az "Igen" gombra és nyomja meg az [OK] gombot a módosítás folytatásához, vagy válassza a "Nem" gombot a kilépéshez.



### 3.5 Időzítő beállítása

Ha nincs csatorna behangolva, ebbe a menüpontba nem tud belépni. 8 időzítés állítható be. Válassza ki a megfelelőt a [Fel/Le] gombokkal, majd nyomja meg az [OK] gombot a belépéshez.

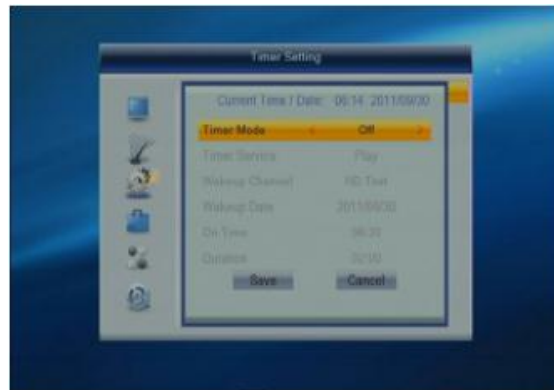
1. **Időzítő mód:** Az alapérték az "Ki". Beállíthatja az időzítést "Egyszeri", "Naponta", "Hetente", "Munkanap" és "Ki".
2. **Időzítendő csatorna:** a csatorna kiválasztása.



3. **Bekapcsolási dátum, idő:** A számgombokkal adja meg a kívánt dátumot és időt.

4. **Időtartam:** Adja meg az időtartamot. A bekapcsolás után a megadott időtartam elteltével a készülék automatikusan kikapcsol.

Nyomja meg a **[MENU]** vagy **[EXIT]** gombot a tároláshoz és kilépéshez.

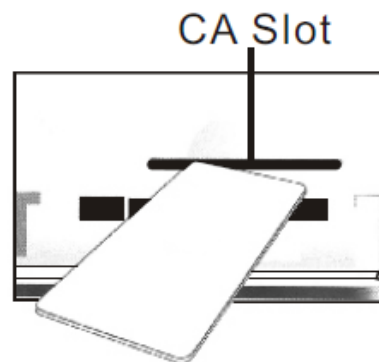


### 3.6 Conax beállítás (csak haladóknak)

Az itt ismertetett beállításokat csak előfizetést tartalmazó kártya esetében vegye figyelembe!

Helyezze a kártyát a nyílásba a chippel lefelé, úgy hogy a chip a nyílás felé nézzen! Tolja be a kártyát az aljzatba! Az aljzattól csak a kártya néhány milliméteres rész lóghat ki.

Válassza ki a menüben a Conax beállítás menüpontot és nyomja meg az **[OK]** gombot. A megjelenő almenüben 6 lehetőséget talál: **"Előfizetési állapot"**, **"Csatorna állapot"**, **"Kredit állapot"**, **"PIN megváltoztatása"**, **"Korhatár"** és **"Conax információ"**.



**3.6.1 Előfizetési állapot:** Információ az előfizetés állapotáról: Név, Kezdet, Vége, Jogosultság

**3.6.2 Csatorna állapot:** Információ a csatornákra történő előfizetés állapotáról: Név, Kezdet, Vége, Perc/kredit maradt

**3.6.3 Kredit állapot:** Információ a kredit állapotról: Számla, Egyenleg

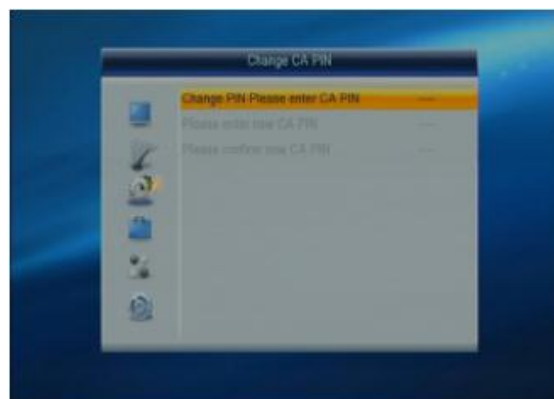
#### 3.6.4 PIN változtatás:

A PIN-kód megváltoztatásához ismernie kell a jelenleg használt PIN kódot. Adja meg a kívánt új PIN-kódot kétszer (az **"Új PIN megadása"** és **"Új PIN megerősítése"** mezőkbe ugyanazt kell megadnia). Nyomja meg az **[OK]** gombot, megjelenik egy információs ablak a megváltoztatott eredményről.

A PIN megváltoztatása a kártya PIN-kódját változtatja meg, ami a korhatár beállítások megváltoztatásához szükséges.

#### 3.6.5 Korhatár:

Adja meg a PIN-kódot. Mozgassa a kijelölést a Jelenlegi korhatár menüpontra, ahol a következő beállításokból választhat: **"nincs korlátozás"**, **"12"**, **"16"**, **"18"**. Állítsa a kijelölést a PIN megadása változtatáshoz sorra, majd adja meg a PIN-kódot, a kód megadása után megjelenő ablakban válassza az **"Igen"**-t.





### 3.6.6 Conax információ:

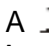

Információt kap a szoftver és interfész verzióról, a kártya számról, a szakaszok számáról a beállított nyelvről és a rendszer azonosítóról.



### 3.7 Gyermekzár

A "Gyermekzár" menübe lépés előtt meg kell adni a kódot. A gyári kód: 1234.

**1. Menüzár:** A   gombokkal válthat az "Ki" és "Be" között. "Be" állapot esetében a legtöbb menüpontba nem léphet be a kód megadása nélkül.

**2. Programzár:** A   gombokkal válthat az "Ki" és "Be" között. A gyári érték a "Ki". "Be" állapot esetében a zárolt csatornák nem jelennek meg a "Csatornaszerkesztés" listában a megfelelő kód megadásáig.


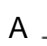
**3. Új jelszó:** A számgombokkal adja meg az új kódot.

**4. Jelszó megerősítés:** Adja meg az új kódot ismét. A "Jelszó megerősítés"-nek egyeznie kell az új kóddal. Ez után megjelenik a "A jelszó változtatása sikerült!" üzenet, ha a két kód megegyezik, vagy arról kap figyelmeztetést, hogy adja meg az új kódot, illetve a kód megerősítését újra, ha azok nem egyeznek.

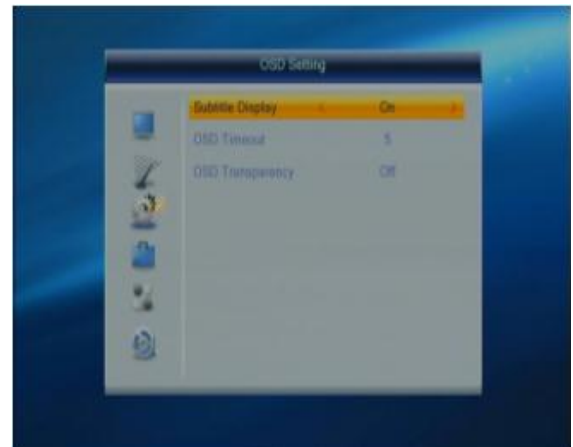


### 3.8 OSD-beállítás

**1. OSD késleltetés:** A   gombokkal válasszon megfelelő értéket 1 és 10 között egyesével. Az alapérték 5.

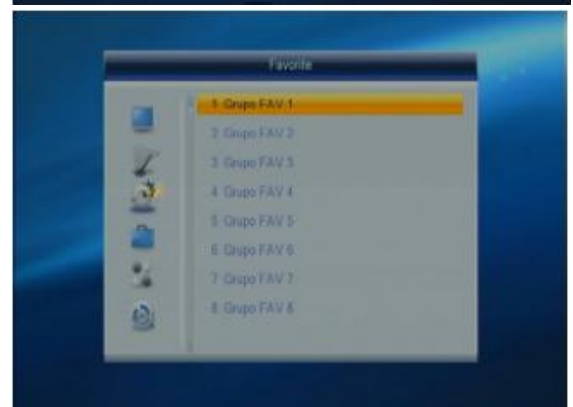
**2. OSD áttetszőség:** A   gombokkal válasszon "Ki", 10%, 20%, 30%, 40%. Az alapérték az "Ki".

Nyomja meg a [MENU] vagy [EXIT] gombot a tároláshoz és kilépéshez.



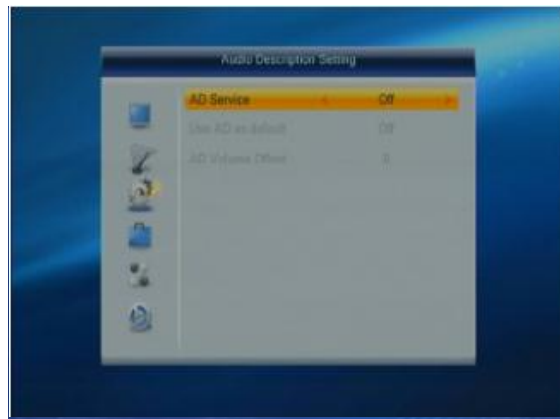
### 3.9 Kedvencek

Ebben a menüben nyolc kedvenc csoport lista jelenik meg. Nyomja meg a [PR+, PR-] gombokat a kiválasztáshoz, majd az [OK] gombot az átnevezéshez.



### 3.10 Hang beállítás


1. **AD Szolgáltatás:** Válasszon a **"Be"** és a **"Ki"** között. **"Ki"** választása esetén az **"Alapértelmezett AD használata"** és az **"AD hang beállítása"** menüpont nem elérhető.
2. **"Alapértelmezett AD használata":** Válasszon a **"Be"** és a **"Ki"** között.
3. **"AD hang beállítása":** Válasszon a 0,1,2,3,-3,-2,-1 értékek közül.

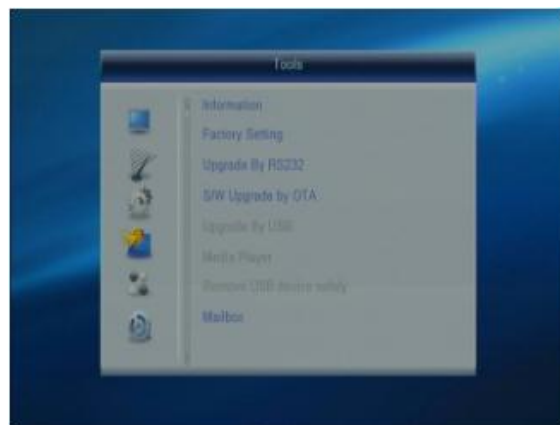


### 3.11 Automatikus készenlét

Válasszon a **"Be"** és a **"Ki"** között.

## 4. Eszközök

1. A **PR+**, **PR-** gombokkal mozgathatja a kurzort le és fel.
2. Az **EXIT** vagy a  gombbal léphet át a bal oldali menübe.



### 4.1 Információ

Az **"Információ"** menübe lépés után a következő képernyő jelenik meg.  
A képernyő információkat jelenít meg a dekóderről.  
Az **[EXIT]** gombbal kiléphet a menüből.

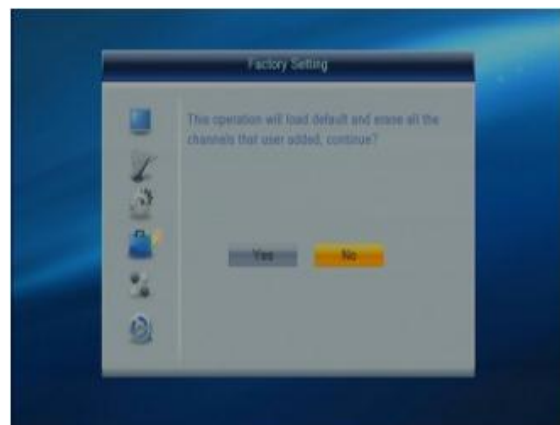


### 4.2 Gyári beállítások



Ha be akar lépni a **"Gyári beállítások"** menübe és megnyomja az **[OK]** gombot, egy kódot kérő szövegdoz jelenik meg. A gyárilag beállított kód: 1234. Ha jól adja meg a kódot a következő képernyő jelenik meg.

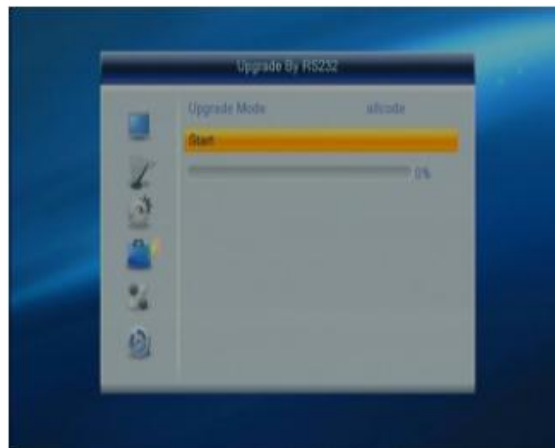
Ha a **"Igen"** gombot választja, minden beállított érték a gyári állapotba kerül.

**Megjegyzés:** Ezt a funkciót kellő körültekintéssel használja!



#### 4.3 S/W frissítés RS-232-n (csak haladóknak)

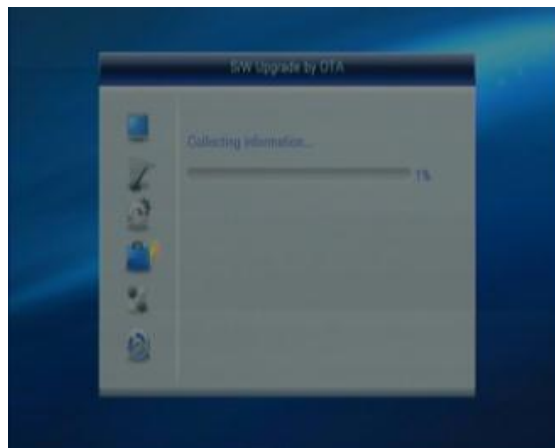
1. A   gombokkal válasszon az: "allcode", "maincode", "card", "radioback", "keydate" "defaultdb", "userdb" közül. Az alapérték az "allcode".
2. Nyomja meg az [OK] gombot a "Start" menüpontnál a soros port ellenőrzéséhez.



#### 4.4 S/W frissítés OTA-n (csak haladóknak)

Nyomja meg az [OK] gombot a frissítés indításához. Ha nincs megfelelő keresési információ, egy üzenet jelenik meg a következő felirattal "Információ gyűjtése". Az [EXIT] gomb megnyomásával visszaléphet az előző menüpontra.

A frissítés az információk összegyűjtése után megkezdődik. A "Start" menüpont kijelölésekor nyomja meg az [OK] gombot a frissítés elindításához.



#### 4.5 S/W frissítés USB-n (csak haladóknak)

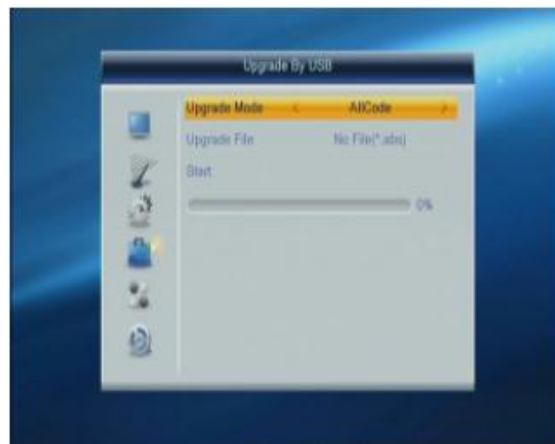
1. **Frissítőfájl:** A frissítő fájl megjelenítése.
2. **Frissítési mód:** Választhat az "Allcode", "otacode", "HTCPKey", "maincode", "conaxca", "seecode", "radioback", "bootlogo" és a „Dump opció közül. A frissítési módok közötti váltáskor a "Frissítőfájl" menüpont az alábbi táblázat szerinti fájlt jeleníti meg:

Frissítési mód	Fájl jellemzője
All code:	A fájl neve "*.abs"
Main Code:	A fájl neve *.bin
Radio back:	A fájl neve "*.m2v"
Default db:	A fájl neve "*.bin"

Válassza ki a frissítési módot és a frissítő fájlt, ez után elkezdődhet a frissítés USB-ről.

3. Nyomja meg az [OK] gombot a "Start" menüponton a frissítés elindításához.

Ha USB eszköz nincs csatlakoztatva, ez a menüpont nem elérhető.



## 4.6 Médialejátszó

Az **"Médialejátszó"** menü automatikusan megjelenik, amikor egy USB meghajtót csatlakoztat az USB porthoz. Nyomja meg az **[OK]** gombot a belépéshez.

Az **"Médialejátszó"** menü nem elérhető, ha nincs USB eszköz csatlakoztatva. A **"Médialejátszó"** lista nem lesz tárolva az USB eszköz eltávolításakor, vagy készenléti, illetve kikapcsolt állapotba állításakor.

A kijelölősávot a **[Fel/Le]** gombokkal mozgathatja, a következő oldalra a **[PAGE]** gomb megnyomásával léphet. Az **[OK]** gomb megnyomásával léphet be a mappába, vagy indíthatja el a fájl lejátszását a kijelölt elemen. A lejátszás végén automatikusan megjelenik az USB menü.

### Funkció gombok

**[piros]:** Lejátszási lista megjelenítése

**[zöld]:** Kedvencnek kijelölés

**[sárga]:** Minden kedvencnek jelölése

**[kék]:** Szerkesztés

**[0]:** Váltás a médiatartamok között



**[1]:** Rendezés: a megjelenő ablakban választhat a tartalmak rendezési módja (Név, Idő, Méret, Kedvenc). Az ablakból az **[EXIT]** gomb megnyomásával léphet vissza

**[2]:** Ismétlés: a gomb megnyomására a folyamatjelző sáv felett látható ikon jelzi az ismétlés módját (egy tétel ismétlése, mappa ismétlése, minden ismétlése)

**[EXIT]:** Kilépés

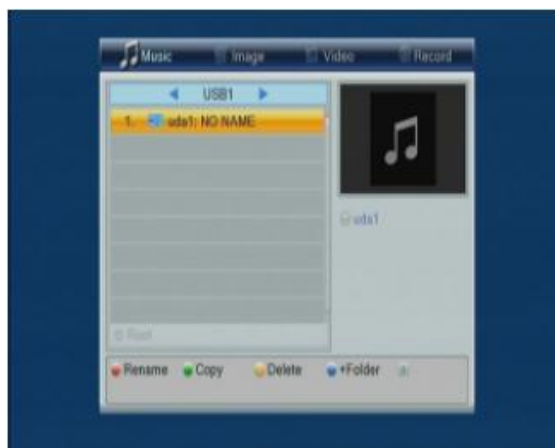
### Szerkesztés menü

**[piros]:** Átnevezés: a nevet a számgombokkal adhatja meg.

**[zöld]:** Másolás: a   gombokkal válassza ki a cél helyet, majd nyomja meg újra a **[zöld]** gombot a másolás indításához

**[sárga]:** Törlés: kijelölheti az adott tartalom törlését, újbóli megnyomásra a kijelölés visszavonható. A törlésre kijelölt elemen nyomja meg az **[OK]** gombot és megjelenik egy kérdés: **"Biztosan törli?"** Válassza az **"Igen"**-t a törléshez, a **"Nem"**-et a kilépéshez.

**[kék]:** Új mappa létrehozása. A név megadásához használja a számgombokat.



### Zenelista



Az **[1]** gomb megnyomásával jelenítse meg a Rendezés ablakot.

A **[2]** gomb segítségével választhatja ki az ismétlési módot.

A Funkciógombok használata megegyezik a feljebb ismertettekkel.

### Képlista

Az **[1]** gomb megnyomásával jelenítse meg a Rendezés ablakot.

A **[2]** gomb megnyomásával beállíthatja a diavetítés paramétereit. A képek közötti váltási időt a **"Diavetítés ideje"** menüpontban a   gombokkal állíthatja be a képváltások közötti időt. A **"Diavetítés ismétlése"** menüpontban pedig az ismétlést ki vagy bekapcsolhatja. A Funkciógombok használata megegyezik a feljebb ismertettekkel.

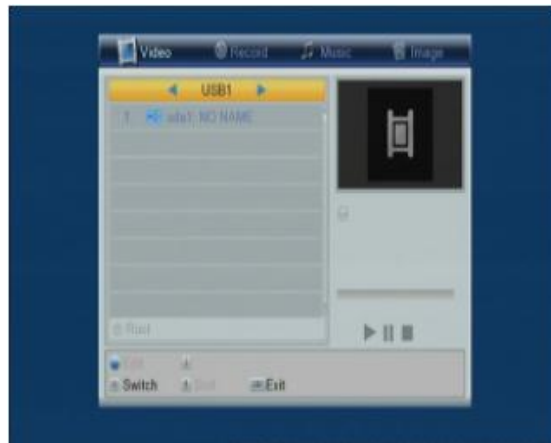




## Videolista

Az **[1]** gomb megnyomásával jelenítse meg a Rendezés ablakot.

A Funkciógombok használata megegyezik a feljebb ismertettekkel.



## Felvétel lista

**[piros]:** Átnevezés

**[zöld]:** A felvétel zárolás, ezzel védheti a törlés ellen. Zárolt elem törléséhez nyomja meg a [zöld] gombot, hogy visszavonja a zárolást!

**[sárga]:** Nyomja meg a sárga gombot a törléshez.



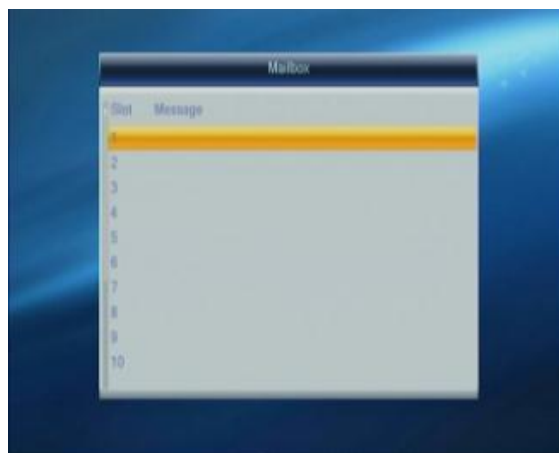
## 4.7 USB eszköz biztonságos eltávolítása

Nyomja meg az **[OK]** gombot az **"USB eszköz biztonságos eltávolítása"** menüpontra, megjelenik a **"Az USB eszköz eltávolítása biztonságos!"** üzenet. Nyomja meg az **[OK]** gombot az **"Igen"** menüpontra és távolítsa el az USB eszközt.



## 4.8 Levélfiók

Mozgassa a kurzort az **"Levélfiók"** menüpontra, majd nyomja meg az **[OK]** gombot az üzenetlista megjelenítéséhez.

Minden a szolgáltató által küldött üzenet itt jelenik meg. Nyomja meg a **[PR+, PR-]** gombokat az üzenetek közötti váltáshoz. Az **[OK]** gomb megnyomásával az üzenet részleteit elolvashatja.



## 5. Játékok

1. Nyomja meg az **[OK]** vagy a  gombot a játék menübe lépéshez.
2. A **[PR+, PR-]** mozgathatja a kijelölést fel vagy le.
3. Nyomja meg az **[EXIT]** vagy a  gombot, a bal oldali menüre lépéshez.
4. Válassza ki a játékot, amivel játszani szeretne, majd nyomja meg az **[OK]** gombot.

## 6. Felvétel

### 6.1 USB eszköz információ

Megjeleníti az eltávolítható eszköz információit

**[sárga]:** az eszköz formázása

**[kék]:** "Felvétel beállítások". Válassza ki a "Felvétel típusát": Felvétel és időcsúsztatás (REC & TMS), Felvétel (Record), Időcsúsztatás (Timeshift)



### 6.2 Felvétel beállítás

1. **Időcsúsztatás:** Válasszon a "Ki" és a "Be" között.

2. **Ugrás:** Válasszon a "30mp", "1 perc", "5 perc", "10 perc", "30 perc" között

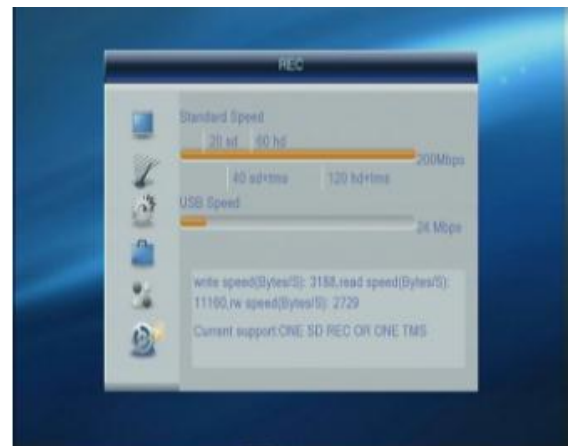
3. **Felvételi időcsúsztatás:** Válasszon a "Ki" és a "Be" között.

4. **Készenlét felvétel után:** Válasszon a "Ki" és a "Be" között



### 6.3 USB Sebességteszt

Információ az USB eszköz sebességéről



## 7. Távwézlő gombjai

### 7.1 Számgombok

A számgombokkal átkapcsolhat a kívánt számú csatornára. Ha a megadott szám az érvényes csatornaszám feletti a képernyőn az "Érvénytelen szám" üzenet jelenik meg. Nyomja meg az [OK] gombot az üzenet bezárásához.





### 7.2 TV/RADIO

Normál üzemmódban a [TV/RADIO] gombbal válthat a TV és a Rádió üzemmód között.





### 7.3 Fel/le (Csatornaváltó)

A [PR+, PR-] válthat csatornát fel vagy le.

## 7.4 Jobbra/balra (Hangerő +/-)

A   gombokkal változtathatja meg a hangerőt. Nyomja meg a  gombot a hangerő csökkentéséhez, a  gombot a hangerő növeléséhez.

## 7.5 Némítás

Nyomja meg a  gombot a némításhoz. A  gomb újbóli megnyomásával a némítás megszüntethető, vagy nyomja meg a   gombokat a hangerő beállításához.

## 7.6 Szünet

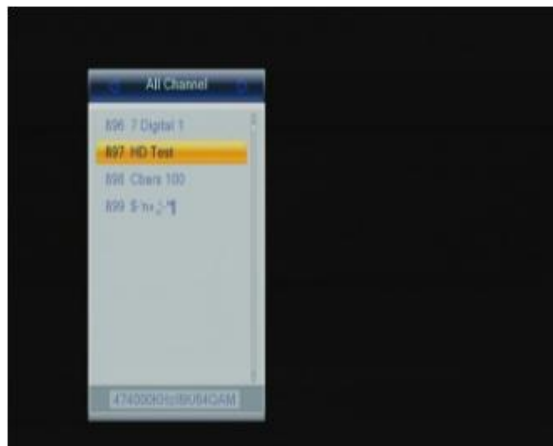
A műsor nézése közben a **[PAUSE]** gombbal megállíthatja a képet, míg a hang szól tovább. A kép elindítható újra a **[PAUSE]** gomb újbóli megnyomásával.

## 7.7 Teletext




Nyomja meg a **[TXT]** gombot a Teletext információk megjelenítéséhez. Ha az adott csatornához nincs Teletext információ, akkor a képernyőn a **"Nincs adat!"** üzenet jelenik meg. Az üzenet bezárásához nyomja meg az **[EXIT]** gombot.

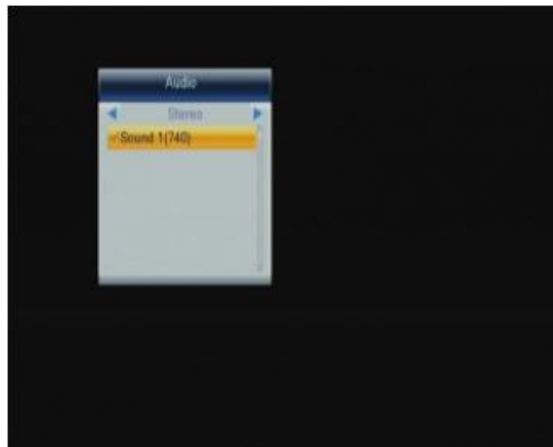
## 7.8 OK

1. Műsor nézése vagy hallgatása közben nyomja meg az **[OK]** gombot a program lista megjelenítéséhez.
2. A **[PR+, PR-]** gombokkal válassza ki a listából kívánt csatornát, majd nyomja meg az **[OK]** gombot a kiválasztott csatornára váltáshoz.
3. A **[MENU]** vagy az **[EXIT]** gombbal zárhatja be a listát.



## 7.9 Hang

1. Nyomja meg a  gombot a **"Hang"** menü megjelenítéséhez.
2. A   gombokkal választhat **"Bal"**, **"Jobb"**, **"Mono"** vagy **"Sztereo"** beállítás közül.
3. A hang üzemmód megváltoztatása csak az aktuális csatornára vonatkozik, nem az összesre.
4. A **"Hang"** menü bezárásához használja a **[MENU]** vagy az **[EXIT]** gombot.





## 7.10 Visszalépés

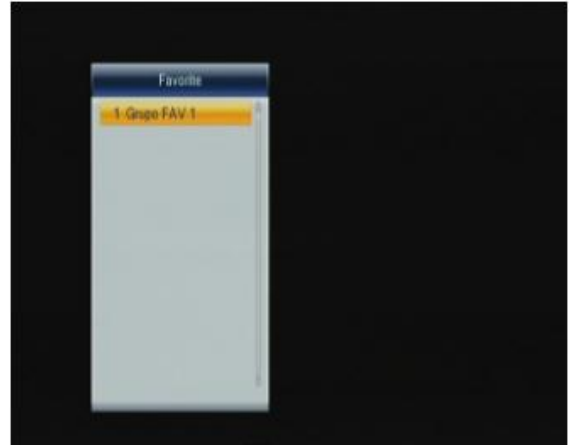
A **[←PR]** gombbal visszaléphet az előző csatornára.

## 7.11 Info

Az **[INFO]** gomb megnyomásával információt jeleníthet meg az aktuális műsorról.





## 7.12 FAV


1. Nyomja meg a **[FAV]** a kedvenc csatornák listájának megjelenítéséhez.
2. Nyomja meg a   gombokat a kívánt kedvenc csoport kiválasztásához. Nyomja meg a **[PR+, PR-]** gombokat a listában fel / le lépéshez. Az **[OK]** megnyomásával a kiválasztott csatornára léphet. A kilépéshez használja a **[MENU]** vagy az **[EXIT]** gombot.
3. Ha nincs kedvenc csatorna kiválasztva, akkor a **"Nincs kedvenc csatorna!"** üzenet jelenik meg a **[FAV]** gomb megnyomásakor.





## 7.13 EPG (Elektronikus műsorújság)


Nyomja meg az **[EPG]** gombot a műsorújság megjelenítéséhez.


1. A **[PR+, PR-]**,   gombokkal léphet fel, le, vagy jobbra, balra.
2. A **[piros]** gomb megnyomásával az időtáblázatba léphet. A **[PR+, PR-]** gombokkal fel, le, a   gombokkal jobbra, balra léphet a táblázatban.

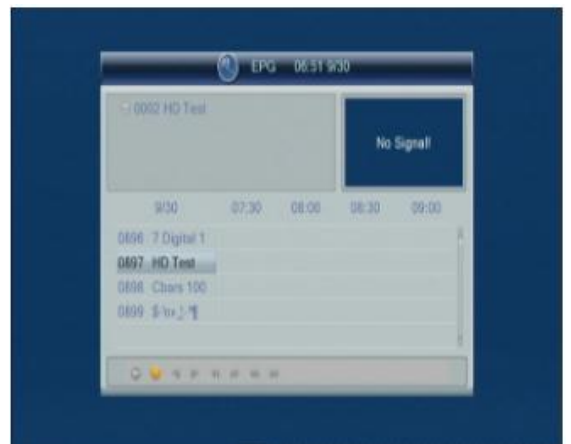
: Nyomja meg az **[OK]** gombot ezen az ikonon a műsorújságba visszalépéshez.

: Nyomja meg az **[OK]** gombot ezen az ikonon, hogy a kijelölést az aktuális időhöz állítsa!

: Nyomja meg az **[OK]** gombot ezen az ikonon, hogy az időt fél órával előre, vagy hátra állítsa.

: Nyomja meg az **[OK]** gombot ezen az ikonon, hogy az időt 2 órával előre, vagy hátra állítsa.

: Nyomja meg az **[OK]** gombot ezen az ikonon, hogy az időt egy nappal előre, vagy hátra állítsa. Az aktuális naptól 7 napot léphet előre.



**3. Részletes információk:** A műsorújságban nyomja meg a **[PR+, PR-]** gombokat a csatorna és a műsor kiválasztásához, majd nyomja meg az **[OK]** gombot a műsor részletes információinak megjelenítéséhez.

**4. A [zöld] gombbal** léphet be az **"Időzítő"** menübe. Az aktuális programot hozzáadhatja az időzítő listához. Ha már 8 elem található az időzítő listában, akkor a képernyőn a **"Időzítő megtelt!"** üzenet jelenik meg.

## 7.14 Felirat

Nyomja meg a  gombot a felirat menü megjelenítéséhez.

## Hibaelhárítás

Hiba	Lehetséges okok	Teendő
Az előlapon nem világít a kijelző.	A tápkábel nincs megfelelően csatlakoztatva.	Ellenőrizze, hogy a tápkábel megfelelően van-e csatlakoztatva a fali aljzatba.
Nincs hang vagy kép, de az előlapon a vörös jelzés világít.	A dekóder készenléti állapotban van.	Nyomja meg a bekapcsoló gombot.
Nincs hang vagy kép.	Nincs jel vagy gyenge.	Ellenőrizze a kábelek csatlakoztatását, és más eszközök dekóder és az antenna közötti csatlakoztatását.
Rossz kép / blokkosodási hiba.	Túl erős jel.	Csatlakoztasson jelcsillapítót az antennabemenethez.
	Antenna zaj aránya túl magas.	Használjon kisebb zaj aránnyal rendelkező antennát.
	Az antenna hibás.	Cserélje ki az antennát.
Bekapcsoláskor nem jelenik meg kép.	A készülék antenna kimenettel van csatlakoztatva.	Ellenőrizze az UHF kimeneti csatorna beállítását és állítsa be megfelelően.
Interferencia jelenik meg a műsorban, vagy a videojelben.	A készülék antenna kimenettel van csatlakoztatva és a kimeneti csatorna egy adással vagy a videokimenettel interferál.	Változtassa meg az antenna kimeneti beállítását egy másik, megfelelőbb csatornára, vagy használja a SCART csatlakozást.
A távvezérlő nem működik	Az elem lemerült.	Cseréljen elemet.
	Nem megfelelő szögben tartja a távvezérlőt.	Tartsa a távvezérlőt a készülék felé és győződjön meg róla, hogy nincs semmilyen tárgy a készülék és a távvezérlő között!

**Megjegyzés:** Ha minden feljebb javasolt műveletet kipróbált és a probléma nem oldódott meg, jelezze a hibát a szerviznek!