

**WayteQ GPS Navigation
X950-HD
Bedienungsanleitung**

Vielen Dank, das Sie sich für ein WAYTEQ Produkt entschieden haben.

- WAYTEQ behält sich das Recht vor, die Bedienungsanleitung zu ändern.
- Das Produkt kann ohne Vorankündigung, jederzeit geändert werden. Wir bitten Sie dies zu akzeptieren und entschuldigen uns für eventuelle Unannehmlichkeiten.
- Bitte sichern Sie Ihre Daten des GPS Gerätes. WAYTEQ übernimmt keine Verantwortung bei Verlust oder Beschädigung des Gerätes.
- Das Handbuch könnte ein paar Fehler enthalten. Sollten Sie einen Fehler finden, wenden Sie sich bitte an das WAYTEQ Customer Service Center.
- Bitte lesen Sie sorgfältig die Anweisungen in dieser Bedienungsanleitung und verwenden Sie nur Zubehör von WAYTEQ um Schäden am Gerät zu vermeiden. Bei Nichtbeachtung der Anleitung, erlischt die Garantie und die Sicherheit von Menschen könnte gefährdet werden, für die WAYTEQ keine Verantwortung übernimmt.
- Durch die stetige Entwicklung der Infrastruktur, könnten die Daten des elektronischen Kartenmaterials mit den tatsächlichen Begebenheiten differenzieren. Bitte folgen Sie den aktuellen Verkehrsregeln und Verkehrszeichen und den Verkehrsbedingungen.
- Die Bedienung des GPS Navigation Gerätes während der Fahrt, kann zu schweren Unfällen führen. Sehen Sie nur kurze Zeit auf das Navigationsgerät und benützen Sie die Voice Funktion. Vermeiden Sie währen der Fahrt, Adresseingaben, ändern von Einstellungen oder Ausführen von anderen Funktionen. WAYTEQ übernimmt keine Verantwortung für Unfälle oder unsachgemäßen Gebrauch.
- Für sicheres Fahren, achten Sie bitte aus Straßen- und Witterungsverhältnisse.
- Die Bilder in der Bedienungsanleitung sind Gegenstand des Gerätes

Herzlich Willkommen!

Danke für die Nutzung eines WAYTEQ GPS-Navigation Gerätes mit seinen wichtigsten Funktionen, sowie weiteren Funktionen wie Audio-Player, Video-Player, Foto Wiedergabe, E-Book und Spiele, etc.

- ✓ SiRF Atlas-V, Dual-Core CPU mit hoher Leistung und niedrigem Stromverbrauch
- ✓ Benutzerfreundliche Schnittstellen für einfache Bedienung
- ✓ Power Management für längeren und stabileren Betrieb
- ✓ Daten Übertragung mit dem Computer via Mini-USB
- ✓ Erstklassiger Empfang für genau Positionierung und Navigation
- ✓ Freizeitbegleiter mit Audio / Video / Unterhaltungsfunktionen

Sie können den GPS-Navigator jederzeit verwenden. Zum Beispiel beim Autofahren, Wandern oder Radfahren. Die Navigation und Unterhaltungsfunktionen des Gerätes, bereichern ihr Leben und Ihre Arbeit!

Um die Funktionen und Details des WAYTEQ GPS in vollem Umfang zu verstehen, lesen Sie bitte die Bedienungsanleitung sorgfältig durch.

Diese Bedienungsanleitung ist nur für das WAYTEQ GPS.

Allgemeine Einleitung

1. Übersicht



- | | |
|-------------------------------|--------------------------------|
| A. Ladeanzeige | F. Mini USB |
| B. Lautsprecher | G. Schreibstift Einschubrahmen |
| C. Einschalten | H. Reset |
| D. 3.5mm Kopfhörer Kupplung | I. Lichtfühler |
| E. Memory Card Einschubrahmen | J. Light Sensor |

Wenn Sie die Karte eingelegt haben, können Sie sie nicht während der Arbeit herausnehmen.

Falls Sie die Karte herausnehmen möchten, müssen Sie zuerst das Gerät ausschalten, dann drücken Sie Karte hinein und sie wird herauspringen.

2. Laden mit AC Adapter

Achtung: Die Ladeanzeige leuchtet während des Ladevorgangs rot. Entfernen Sie nicht das Kabel, bis die Batterie vollständig aufgeladen ist und die Kontrolllampe grün leuchtet. Bitte Laden Sie den GPS-Navigator, wenn die Batterie schwach ist oder für längeren gebrauch genutzt werden soll.

3. Laden mit Auto-Ladegerät

Achtung: Um Ihr Gerät vor plötzlicher Beschädigung zu schützen, schließen Sie Ihr Gerät erst nach Starten des Fahrzeuges an.

4. Batterie

Das Gerät kann im eingeschalteten Zustand zw. 0-50 C benutzt werden, im ausgeschalteten Zustand kann es zw. -10-60 C gelagert werden. Das Gerät sollte nicht in die direkte Sonnenstrahlung gelegt werden.

Mit dem o.g. Gebrauch können Sie die Batterien schonen.

5. Installation der KFZ-Halterung

Achtung: Positionieren Sie den GPS-Navigator nicht im Sichtfeld des Fahrers, am Lenkrad, Pedale oder Schalthebel.

Positionieren Sie ihn nicht ohne Befestigung oder am Airbag oder im Bereich in dem der Airbag aufgeblasen wird. Bei Verwendung der KFZ-Halterung bitte die örtlichen Vorschriften beachten. WAYTEQ übernimmt keine Verantwortung für Strafen oder Schäden die durch Nichteinhaltung der Verkehrsregeln entstehen.

6. Benutzung der T-Flash Card

Achtung: Entnehmen Sie die T-Flash Card nicht, während ein Navigationsprogramm ausgeführt wird oder eine Mediendatei abgespielt wird.

Um ein abstürzen oder beschädigen der T-Flash Card zu vermeiden, üben sie keinen starken Druck auf die Karte aus und verbiegen Sie die Karte nicht.

Achten sie auf die Einschubrichtung der T-Flash Card um die Karte oder den Steckplatz der Karte bei Einschieben nicht zu beschädigen.

7. Neustart des Systems

Wenn das Gerät nicht mehr reagiert, drücken Sie die Reset-Taste auf der rechten Seite des GPS-Gerätes, um das System neu zu starten.

Achtung: Ein Neustart durch drücken der Reset-Taste führt zum Verlust der gespeicherten Daten. Bitte sichern Sie Ihre Daten regelmäßig.

Basisfunktionen - Einführung

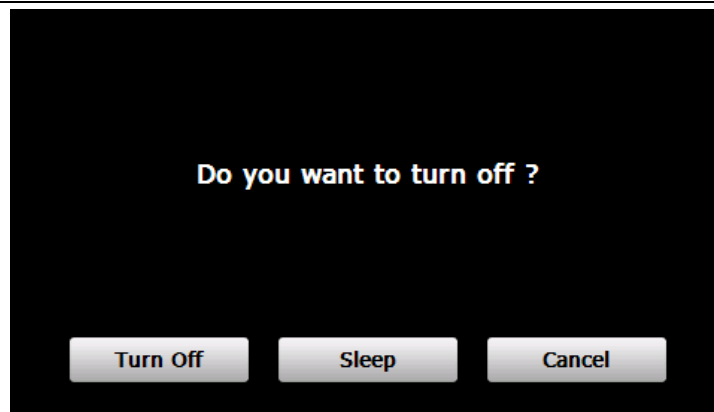
1. Ein-und ausschalten des Geräts

Drücken sie lange den Knopf "Power" um das Gerät einzuschalten, dann sehen Sie folgendes Bild:



Berühren Sie " **00 16** " um das System Datum und Uhrzeit einzustellen.

Drücken Sie erneut lange den Knopf "Power" um folgendes Bild zu sehen:



Berühren Sie den Knopf **"Turn off"** um das Gerät auszuschalten.


Berühren Sie den Knopf **"Sleep"** um in den Schlafmodus zu gelangen-das System sendet nicht mehr.

Berühren Sie den Knopf **"Cancel"** um erneut den Bildschirm einzuschalten.

2. GPS Navigation

Berühren Sie zwei mal das Symbol "GPS" um das Navigationsprogramm zu starten.

3. Musik





Berühren Sie das Symbol  um im folgenden Interface zu gelangen:





- | | |
|--|--------------------|
| A. Zurück zu dem Hauptmenü | F. Pause / Play |
| B. Lautstärke | G. Vorherige |
| C. Auswahl der gewünschten Musik Datei | H. Geschwindigkeit |
| D. Stop | I. Play Modus |
| E. Nächste | J. Equalizer |

Berühren Sie das Symbol  um eine Musikdatei auszusuchen..



Berühren Sie das Symbol "  " für einmalige Auswahl, berühren Sie das Symbol "  " um alle zu wählen, berühren Sie das Symbol "  " für einmaliges löschen, berühren Sie das Symbol "  " um alles zu löschen.



4. Photo

Berühren Sie das Symbol "  " im Hauptmenü und dann das Symbol "  " um Fotodateien auszusuchen, berühren Sie zwei mal die Fotodatei um folgendes Interface zu sehen.



- | | |
|----------------------------|----------------|
| A. Zurück zu dem Hauptmenü | E. Vergrößern |
| B. Auswahl von Fotodatei | F. Verkleinern |
| C. Gleit Modus | G. Nächste |
| D. Drehen | H. Vorherige |

5. Video

Berühren Sie das Symbol "  " im Hauptmenü, berühren Sie das Symbol "  " um Videodateien auszusuchen, und dann berühren Sie zwei mal die Datei um in folgendem Interface zu gelangen.



- | | |
|----------------------------|--------------------|
| A. Zurück zu dem Hauptmenü | E. Nächste |
| B. Lautstärke | F. Pause/play |
| C. Auswahl Videodatei | G. Vorherige |
| D. Stop | H. Geschwindigkeit |

Berühren Sie den Knopf NEXT um den Film aufzuarbeiten. Berühren Sie zwei mal den Bildschirm um in vollem Format zu sehen, berühren Sie noch einmal den Bildschirm zwei mal um wieder in Normalgröße zu gelangen.

6. Flash



Berühren Sie das Symbol " " im Hauptmenü um in folgendem Interface zu gelangen.

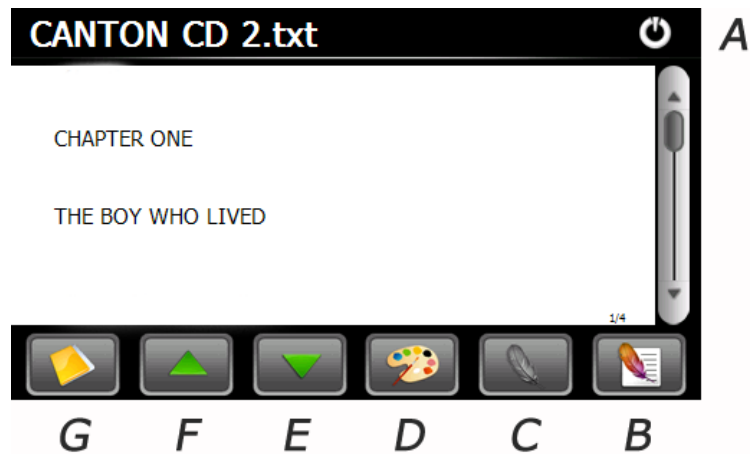


- | | |
|----------------------------|--------------------|
| A. Lautstärke | D. Stop |
| B. Zurück zu dem Hauptmenü | E. Play / Pause |
| C. Auswahl flash Datei | F. Geschwindigkeit |

7. Ebook




Berühren Sie das Symbol " " im Menü Media, dann berühren Sie das Symbol " " um Ebook Dateien zu wählen, berühren Sie zwei mal die Datei und sie werden folgendes Interface sehen.

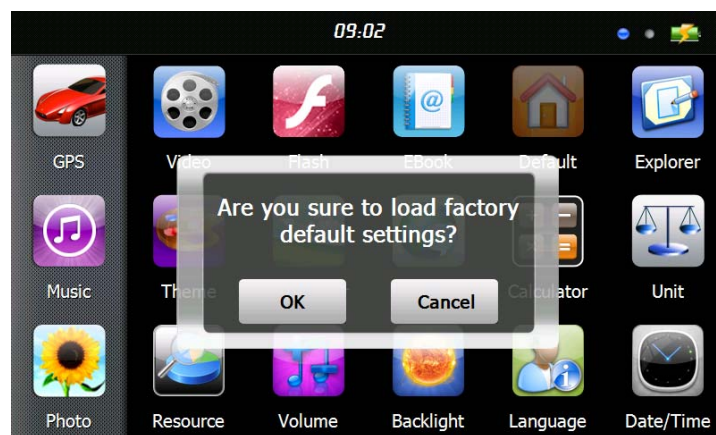


- | | |
|----------------------------|--------------------------|
| A. Zurück zu dem Hauptmenü | E. Hinunter |
| B. Liste mit Lesezeichen | F. Aufwärts |
| C. Lesezeichen | G. Auswahl EBook Dateien |
| D. Motiv und Schrift | |

8. Werks Rückstellung




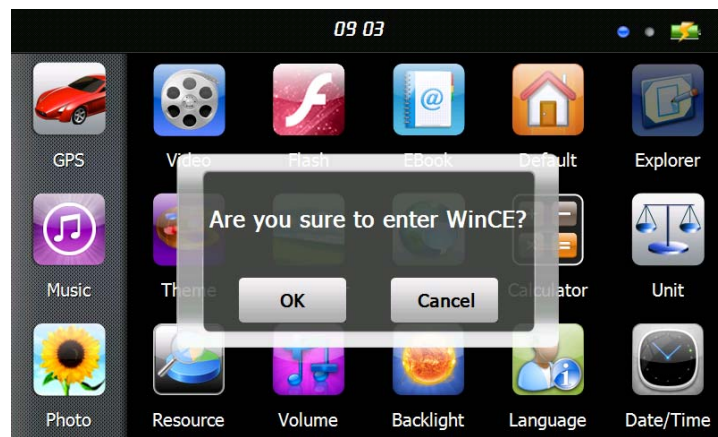
Berühren Sie das Symbol "  " um in folgendem Interface zu gelangen. Berühren Sie das Symbol " OK " um die Fabrikseinstellung zu laden.



9. Explorer



Tap "  " Ikone, im unteren Teil erscheint eine sofort und fragt, ob man in Wince Modus übergeht, wählen sie "ok" um fortzufahren oder "cancel" um abubrechen.




10. Theme



Berühren sie das Symbol " " um das Thema und Stile des Gerätes zu ändern.



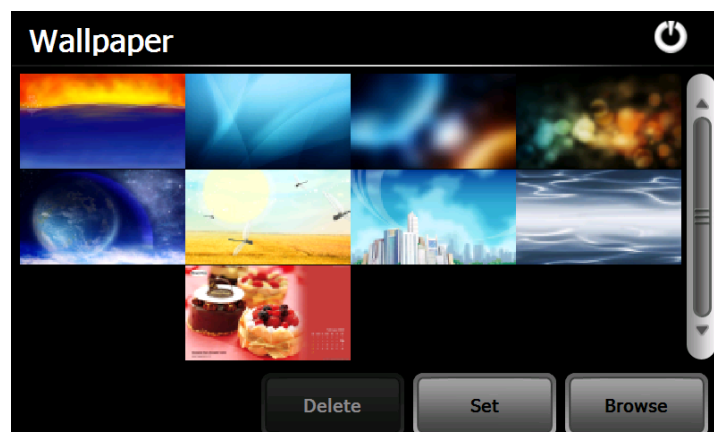
Um ein Symbol zu bewegen, berühren sie das Symbol und warten bis im oberen linken Bereich ein 4-Wege Pfeil eingeblendet wird. Nun können Sie das Symbol bewegen.

Tip : nach dem Ändern der Einstellungen, berühren die Sie das Symbol "  " um die Änderungen zu speichern.

11. Wallpaper



Berühren Sie das Symbol " " um in das **Wallpaper** Menü zu gelangen.



Sie können eines der vorinstallierten Hintergrundbilder wählen, oder aber auch ein externes Bild wählen

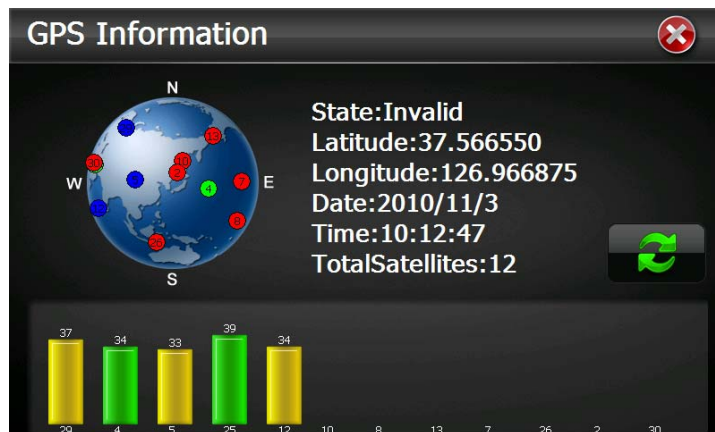
Die vorinstallierten Hintergrundbilder können nicht gelöscht werden. Die eigenen bilder können jedoch gelöscht werden.


Um ein eigenes Bild zu löschen, wählen Sie dieses im "Wallpaper" Menü aus und berühren das Symbol "  ".

12. GPS Info




Berühren Sie das Symbol "  " und das Gerät wird Ihnen genaue Information über die GPS Satelliten.

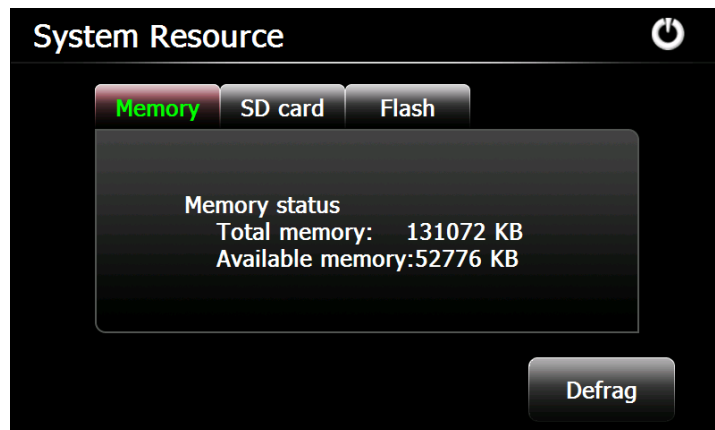


Berühren Sie das Symbol "  " und Sie bekommen eine Eingabeaufforderung ob sie den GPS Empfänger neustarten wollen. Berühren Sie „OK“ um das Signal neu zu starten oder berühren Sie "Cancel" und die Eingabe zu beenden.

13. Resource




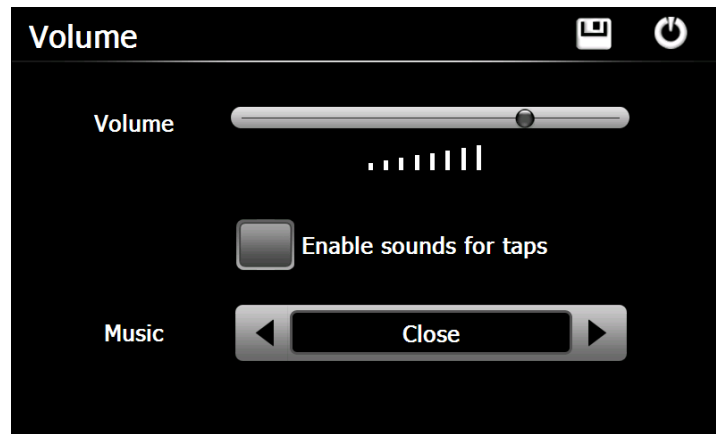
Berühren Sie auf das Symbol "  " um die System Ressourcen anzuzeigen, wie unten dargestellt. Sie können die Kapazität des Speichers, SD Card und Flash Speicher überprüfen.



14. Lautstärke



Berühren Sie das Symbol "  " im Menü um in folgendem Interface zu gelangen.

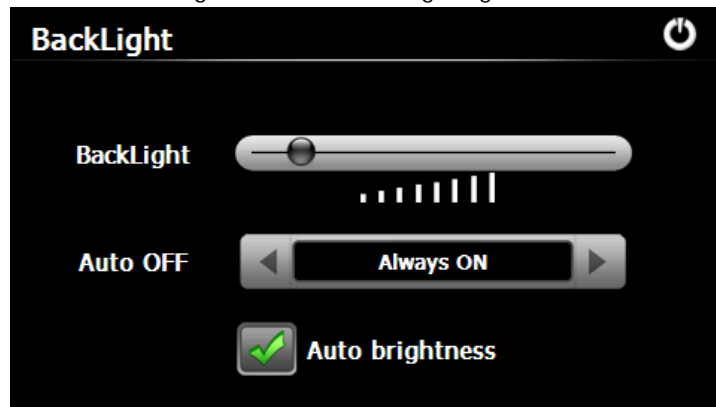


Wählen Sie " Music " Dateien als Hintergrund beim einschalten des Gerätes

15. Hintergrundbeleuchtung



Berühren Sie das Symbol " " um in folgendem Interface zu gelangen.



16. Sprache



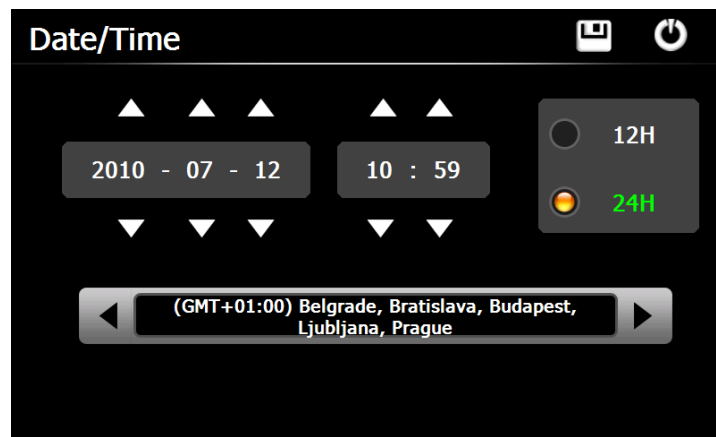
Berühren Sie das Symbol " " und wählen Sie die Sprache



17. Datum und Zeit



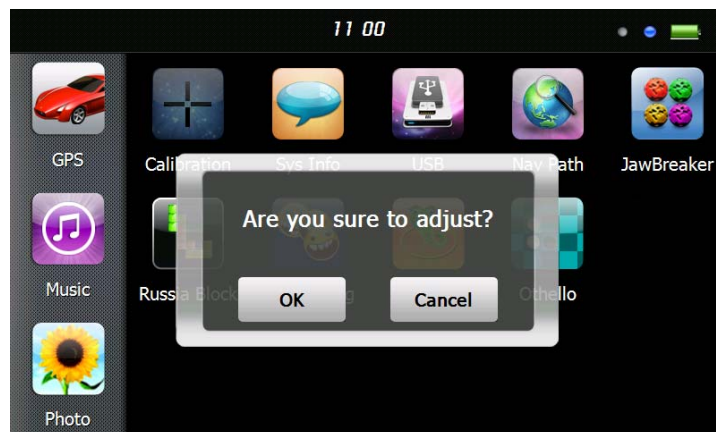
Berühren Sie das Symbol " " um in folgendem Interface zu gelangen und das Datum, die Uhrzeit und die Zeitzone einzustellen.



18. Kalibrieren



Berühren Sie das Symbol " " um in folgendem Interface zu gelangen.



Berühren Sie das Symbol "OK" um den Berührungsbildschirm einzustellen.

19. Information über das System



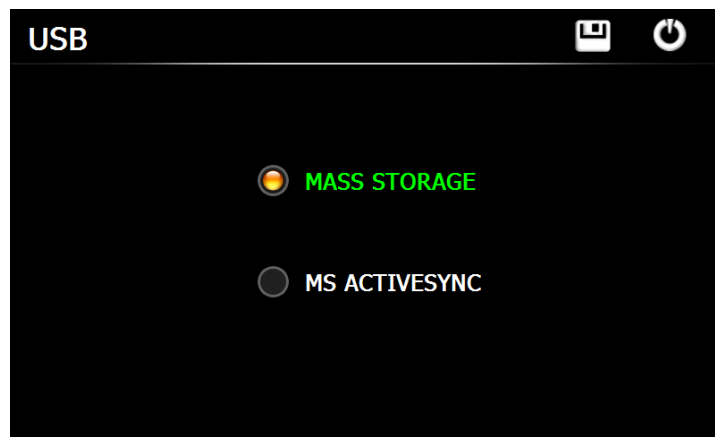
Berühren Sie das Symbol " " um in folgendem Interface zu gelangen.



20. USB



Berühren Sie das Symbol " " um den USB Arbeitsmodus zu wählen.



21. Nav Path



Berühren Sie das Symbol " " um in folgendem Interface zu gelangen.



Falls Sie mehrere Navigationskarten im Gerät haben, wenn Sie das Symbol "Navigation" wählen, können Sie eine der Karten einstellen (navigation program files) und dann "Auto Run Navigation" wählen. Wenn Sie das nächste mal das Symbol "GPS" im Hauptmenü berühren, wird das Gerät automatisch die Software einschalten.

22. Taschenrechner



Berühren Sie das Symbol " " um in das **Taschenrechner** Menü zu gelangen.

23. Einheiten



Berühren Sie das Symbol " " um in das **Einheiten Umrechner** Menü zu gelangen.

24. Jaw Breaker



Berühren Sie das Symbol " " um in das Spiele Menü zu gelangen. Berühren Sie "neues Spiel" um zu starten.


25. Russia Block



Berühren Sie das Symbol " " um in das Spiele Menü zu gelangen. Berühren Sie "Start" um zu starten.

26. Dui Dui Peng



Berühren Sie das Symbol "  " um in das Spiele Menü zu gelangen. Berühren Sie "neues Spiel" um zu starten.


27. Snake



Berühren Sie das Symbol "  " um in das Spiele Menü zu gelangen und das Spiel zu starten

28. Othello



Berühren Sie das Symbol "  " um in das Spiele Menü zu gelangen. Berühren Sie "Start" um zu starten.

Dieses Dokument ist nur als Anleitung gedacht und ist kein Vertrag. Es kann ohne Ankündigung nach belieben verändert werden