

# **WayteQ x950-HD GPS Navigacija**

## **Navodila za uporabo**

**Slovakian verzija**

Zahvaljujemo se vam za izkazano zaupanje z uporabo WAYTEQ izdelkov!

- WAYTEQ si pridružuje pravico do končne verzije navodil za uporabo.
- Izdelek je lahko podvržen spremembam brez predhodnega obvestila. Za morebitne neprijetnosti se vam opravičujemo.
- Redno izdelujte varnostne kopije podatkov, ki jih hranite v GPS navigacijski napravi. WAYTEQ ne prevzema odgovornosti za morebitno izgubo podatkov povzročene zaradi napake v delovanju naprave.
- Navodila lahko kljub skrbni kontroli vsebujejo napake. O morebitnih napakah obvestite WAYTEQ center za podporo uporabnikom.
- Pazljivo preberite navodila za uporabo in uporabljajte samo WAYTEQ dodatno opremo v izogib nepredvidljivih poškodb. Za morebitno ogrožanje osebne varnosti kot posledica neupoštevanja navodil za uporabo WAYTEQ ne prevzema odgovornosti.
- Podatki GPS navigacijske naprave lahko odstopajo od dejanskih zaradi razvoja cestnega omrežja. Spoštujte prometne predpise in znake ter pri vožnji upoštevajte trenutne razmere na cesti.
- Upravljanje GPS navigacijske naprave med vožnjo je lahko vzrok za prometno nesrečo. Skrčite čas pogleda na navigacijsko napravo in uporabljate glasovno vodenje. Med vožnjo skrčite čas upravljanja navigacijske naprave kot je na primer vnos naslova, spreminjanje nastavitev ali uporaba dodatnih funkcij. WAYTEQ ne prevzema odgovornosti za morebitno nesrečo ali odstopanja od zelene smeri zaradi nepravilne uporabe.
- Za zagotavljanje varne vožnje se osredotočite na vozišče in vremenske razmere za vožnjo.
- Fotografije v navodilih za uporabo so predmet materialnega objekta.

## **Dobrodošli!**

Zahvaljujemo se vam za uporabo WAYTEQ GPS naprave z funkcijo navigacije kot glavne funkcije kakor tudi z ostalimi zabavnimi funkcijami kot je predvajanje glasbe, predvajanje videa, pregled fotografij, branje e-knjig, igre itd.

- ✓ SiRF Atlas-V, dvojedrni procesor visoke zmogljivosti ter nizke porabe energije
- ✓ Prijazen uporabniški vmesnik in enostavna uporaba
- ✓ Upravljanje porabe za dolgo in stabilno uporabo
- ✓ Izmenjava podatkov z računalnikom preko Mini USB
- ✓ Kvaliteten sprejem za pravilno določanje pozicije in zadovoljivo navigacijsko storitev
- ✓ Partner za vaš prosti čas s avdio/video/zabavnimi funkcijami

GPS navigacijsko napravo lahko uporabljate kadarkoli in kjerkoli kot na primer med vožnjo, hojo ali kolesarjenjem.

Navigacijske in zabavne funkcije bogatijo vaše delo in življenje!

Prosimo vas, da za popoln izkoristek in pravilno razumevanje funkcij WAYTEQ GPS naprave skrbno preberete navodila za uporabo.

Navodila ustrezajo samo napravi WAYTEQ GPS.

## Osnovna predstavitev

### 1. Pregled



- |                            |                     |
|----------------------------|---------------------|
| A. Indikator polnjenja     | F. MINI USB vrata   |
| B. Zvočnik                 | G. Stylus reža      |
| C. Stikalo                 | H. Reset            |
| D. Vtič slušalk            | I. Mikrofon         |
| E. MicroSD reža za kartico | J. Svetlobni senzor |

### 2. Polnjenje z AC napajalnikom

Opozorilo: Indikator polnjenja med polnjenjem sveti rdeče. Ne izklaplajte napajalnika dokler baterija ni popolnoma napolnjena in indikator polnjenja ne sveti zeleno. Napolnite GPS navigacijo kadar je baterija izpraznjena ali pred naslednjo uporabo.

### 3. Polnjenje z avtomobilskim polnilcem

Opozorilo: Za zaščito naprave pred napetostnimi nihanjem vklopite avtomobilski polnilec šele po zagonu motorja.

### 4. Baterija

Pri práci má navigačné zariadenie teplotu 0~50°C, teplota pri uskladnení je -10~60°C. Nevystavujte zariadenie vysokým teplotám a nenechávajte ho na zvlášť teplých miestach, napríklad pod silným slnečným svetlom v aute. Aby ste sa vyhli poškodeniu zariadenia nevystavujte ho priamemu slnečnému svetlu. Pri likvidácii batérie dodržiavajte právne predpisy krajiny v ktorej sa nachádzate.

### 5. Inštalácia avtomobilskega nosilca

Opozorilo: Ne nameščajte GPS navigačjske naprave na mesto, ki moti vznikovo vidno polje, kot na primer volan, stopalke, ročice. Ne nameščajte naprave brez pritrditve ali na mesto zračne blazine oziroma v njegovo območje po sprožitvi.

Pri uporabi pribora za montažo upoštevajte lokalne predpise. WAYTEQ ne nosi odgovornosti za morebitne kazni ali poškodbe zaradi neupoštevanje prometnih predpisov.

### 6. Uporaba MicroSD spominske kartice

Opozorilo:

Ne odstranujte MicroSD spominske kartice med delovanjem navigačjskega programa ali med predvajanjem medijskih datotek. V izogib poškodovanja MicroSD spominske kartice ne pritiskajte ali zvijajte le te.

Izogibajte se skladiščenju MicroSD spominske kartice na visoki temperature, visoki vlagi ali direktni sončni svetlobi. Ne izpostavljajte kartice tekočinam in agresivnim snovem

Med vstavljanjem MicroSD kartice bodite pozorni, da ne poškodujete reže ali kartice.

### 7. Ponovni zagon sistema

Če se sistem ne odziva pritisnite tipko reset na desni strani za reset sistema.

Opozorilo: Restart sistema s pritiskom tipke reset lahko povzroči izgubo ne shranjenih podatkov. Redno izdelujte varnostne kopije.

## Predstavitev glavnih funkcij

### 1. Vklop in izklop

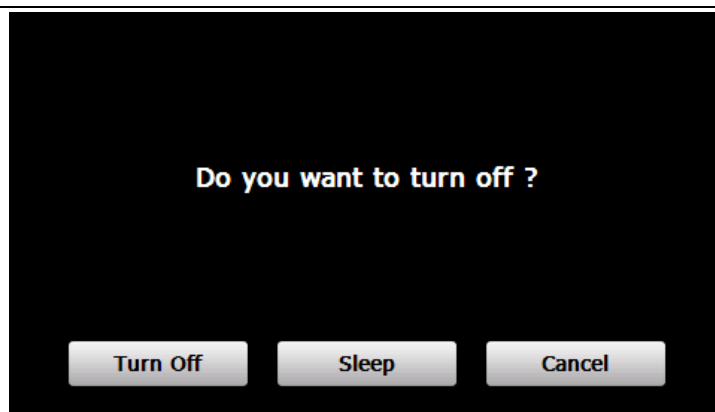
Dolg pritisk glavnega stikala za vklop naprave zatem pa se prikaže glavno okno kot ga vidite spodaj:



Pritisnite "00:16" za nastavev systemskega datuma in ure.

"" za prikaz kapacitete baterije.

Ponoven dolg pritisk glavnega stikala za vstop v spodnji meni:



Pritisnite "Turn off" tipko za izklop naprave.

Pritisnite "Sleep" tipko za prehod v stanje mirovanja.

Pritisnite "Cancel" tipko za povratek v predhodni pogled.

## 2. GPS Navigacija

Dvojni pritisk na "GPS" ikono za zagon navigacijskega programa.

Opozorilo: Upoštevajte navodila navigacijskega programa.

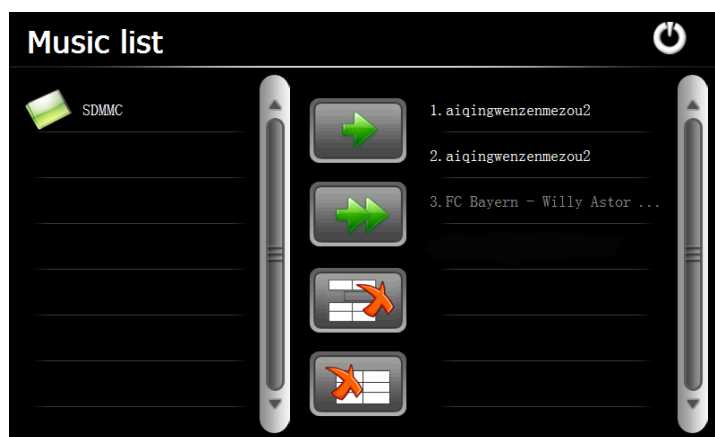
## 3. Glasba





Pritisnite ikono "  " za vstop v spodnji meni:



- |                               |                       |
|-------------------------------|-----------------------|
| A. Povratek v Media meni      | F. Premor / Predvajaj |
| B. Nastavitev glasnosti       | G. Predhodni          |
| C. Izberite glasbeno datoteko | H. Hitrost            |
| D. Stop                       | I. Način predvajanja  |
| E. Naprej                     | J. Equalizer          |

Dvojni pritisk ikone "  " za izbiro glasbene datoteke.



Pritisnite ikono "  " za enkratni izbor, pritisnite ikono "  " za izbor vseh, pritisnite ikono "  " za enkratno brisanje, pritisnite ikono "  " za brisanje vseh.

#### 4. Foto

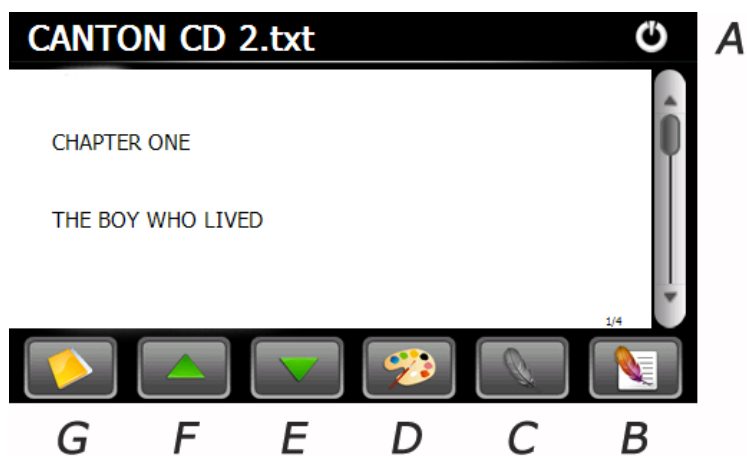
Pritisnite "  " ikono, nato pritisnite ikono "  " za izbor foto datotek, dvakrat pritisnite foto datoteko za prikaz naslednjega menija.



- |                           |              |
|---------------------------|--------------|
| A. Povratek v Media meni  | E. Zoom +    |
| B. Izberite foto datoteko | F. Zoom -    |
| C. Prikazovalni način     | G. Naslednji |
| D. Obrni                  | H. Predhodni |



#### 5. E-knjiga

Pritisnite "  " ikono , nato Pritisnite "  " ikono za izbor datotek E-knjige, dvakrat pritisnite datoteko in vstopite v naslednji meni.



- |                          |                               |
|--------------------------|-------------------------------|
| A. Povratek v Media meni | E. Navzdol                    |
| B. Seznam priljubljenih  | F. Navzgor                    |
| C. Priljubljeni          | G. Izberite datoteko E-knjige |
| D. Teme in pisava        |                               |

## 6. Video

Pritisnite "  " ikono, nato Pritisnite "  " ikono za izbor video datotek in dvakrat pritisnite datoteko za vstop v naslednji meni.



- |                            |                     |
|----------------------------|---------------------|
| A. Povratek v Media meni   | E. Naslednji        |
| B. Glasnost                | F. Premor/predvajaj |
| C. Izberite video datoteko | G. Predhodni        |
| D. Stop                    | H. Hitrost          |

### Nasvet:

Pritisnite tipko NASLEDNJI za ponovitev filma.

Dvakrat pritisnite ekran, ki bo prikazan v polni velikosti, ponovno dvakrat pritisnite ekran, ki se bo vrnil v prvotno velikost.



## 7. Flash



Pritisnite ikono " " in vstopite v spodnji meni.

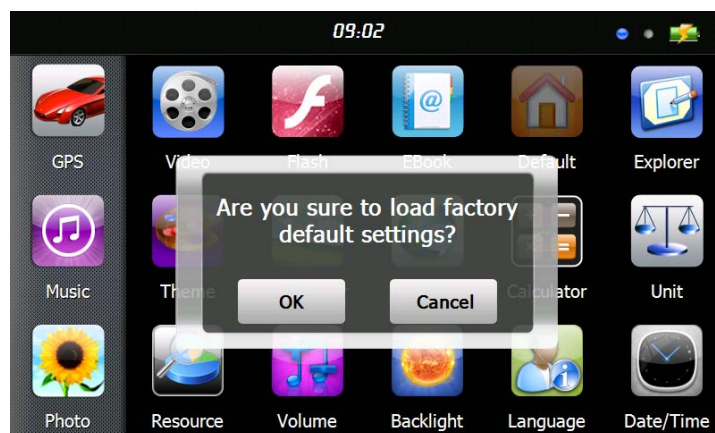


- |                            |                       |
|----------------------------|-----------------------|
| A. Glasnost                | D. Stop               |
| B. Vrnitev v Media meni    | E. Predvajaj / Premor |
| C. Izberite datoteko flash | F. Hitrost            |

## 8. Tovarniški reset



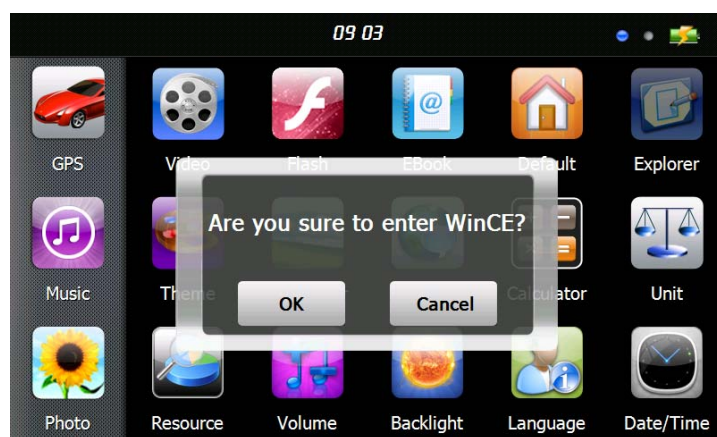
Pritisnite " " ikono za vstop v spodnji meni. Pritisnite ikono " OK " za povrnitev tovarniških nastavitev.



## 9. Explorer



Dotaknite icon " " ,da bo ena uren kot spodaj vprašati, če gredo v načinu Sunek, izberite "OK" za vstop in "Cancel" za izhod.



## 10. Teme



Pritisnite " " ikono za vstop v meni **Theme** kot je viden spodaj za nastavitve oblike in teme systemskega menija.



Za ponastavitev ikon, pritisnite na ikono in držite dokler ni vidna štiri smerna puščica na levi strani, prestavite ikono na želeno mesto.

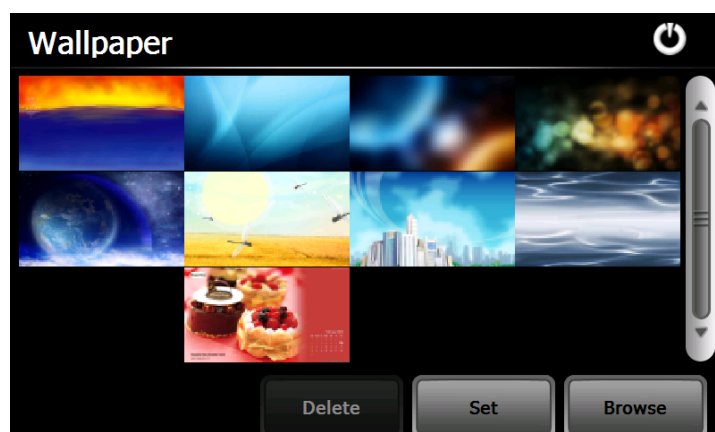


**Nasvet :** za uveljavitev sprememb pritisnite " " ikono za shranjevanje sprememb.

## 11. Ozadje



Pritisnite " " ikono v glavnem systemskem meniju za vstop v **Wallpaper** meni kot je viden spodaj.

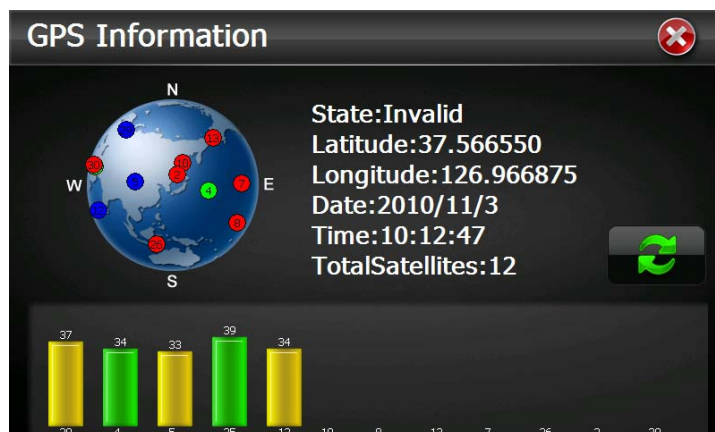


Izbirate lahko med pred nameščenimi ozadji ali nastavite zunanjo fotografijo kot ozadje. Pred nameščeno ozadje se ne da odstraniti, dodane fotografije pa se lahko odstranijo. Če želite izbrisati fotografijo izberite fotografijo iz menija "Wallpaper Setting" in nato pritisnite "Delete".

## 12. GPS Informacije



Pritisnite " " ikono za prikaz podrobnih informacij o GPS satelitih.

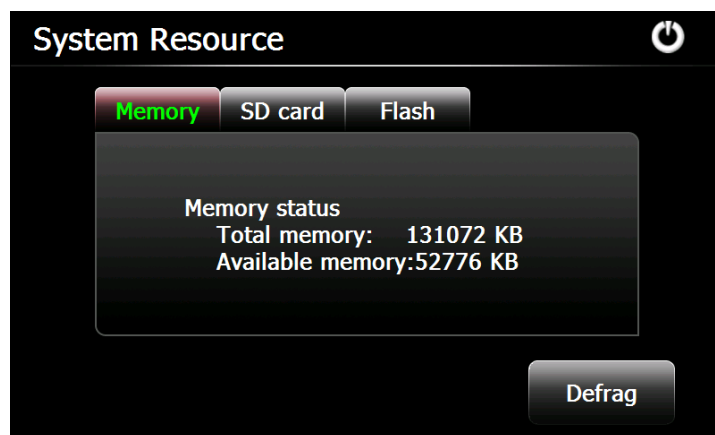


Pritisnite " " ikono za osveževanje GPS signala, pritisnite "OK" za potrditev ali "Cancel" za izhod.

## 13. Sistemski viri



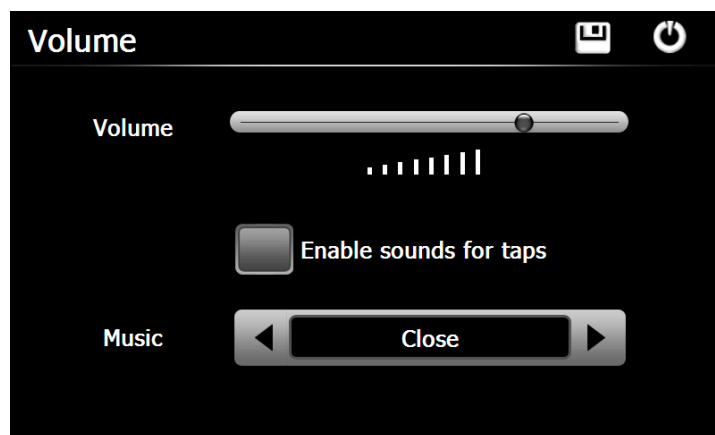
Pritisnite " " ikono za vstop v meni **System Resource** kot je viden spodaj. Lahko preverite kapaciteto spomina, SD kartice in flash.



## 14. Glasnost




Pritisnite ikono " " v meniju za vstop v spodnji meni.

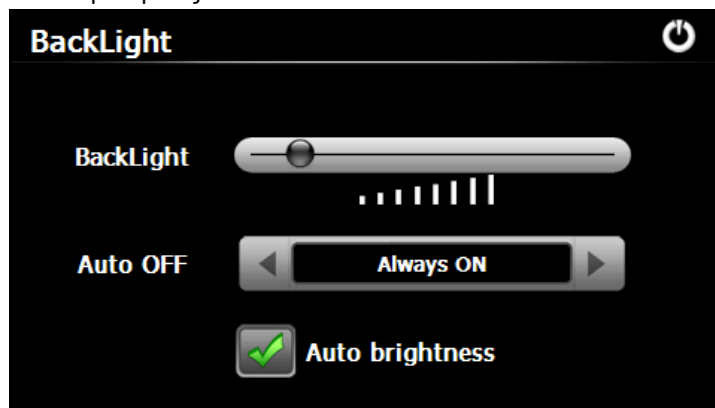


Izberite " Music " datoteke za izbiro zvokov ozadja med delovanjem naprave.

## 15. Osvetlitev ozadja

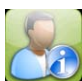


Pritisnite "  " ikono za vstop v spodnji meni.



## 16. Jezik



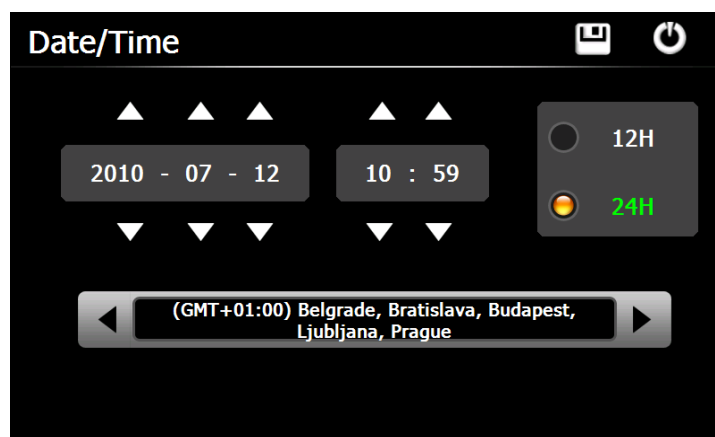
Pritisnite "  " ikono in izberite jezik.



## 17. Datum Ura



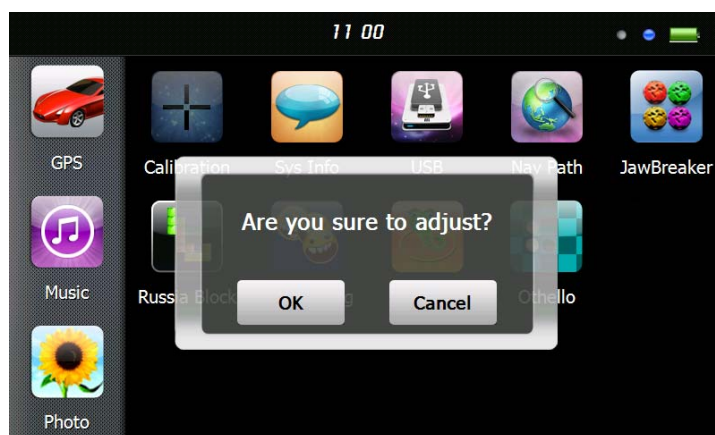
Pritisnite ikono "  " in vstopite v spodnji meni za nastavev datuma, časa in časovnega pasu.



## 18. Kalibracija



Pritisnite " " ikono za vstop v spodnji meni.



Pritisnite ikono "OK" za nastavev zaslona na dotik.

## 19. Sistemske informacije



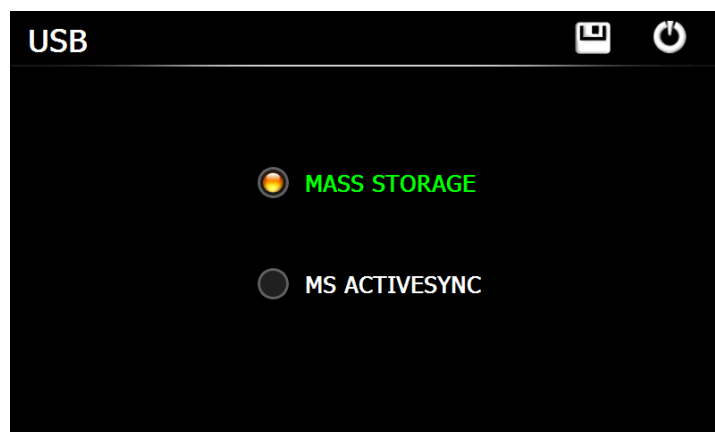
Pritisnite " " ikono in vstopite v spodnji meni.



## 20. USB



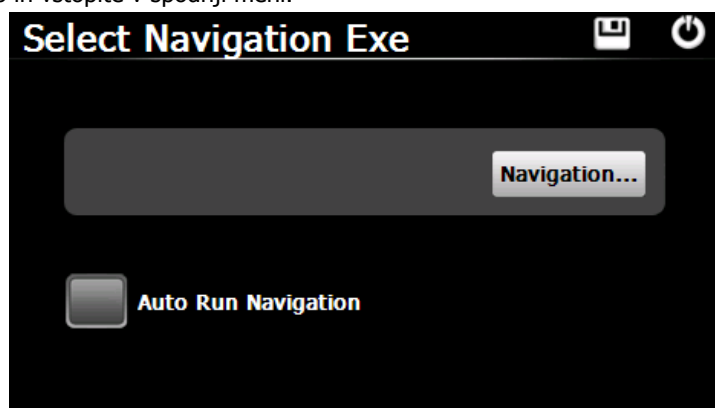
Pritisnite ikono " " za nastavitev načina delovanja USB načina.



## 21. NAV Pot



Pritisnite " " ikono in vstopite v spodnji meni.



Če imate v navigacijski napravi nameščenih več navigacijskih programov lahko s pritiskom na ikono "Navigation" nastavite pot do programa, in izberete Auto Run Navigation(avtomatski zagon) pri naslednjem pritisku ikone "GPS" v glavnem meniju in naprava bo zagnala izbrani program avtomatsko.

## 22. Kalkulator



Pritisnite " " ikono v glavnem sistemskem meniju za vstop v meni **Calculator**.

## 23. Merske enote



Pritisnite " " ikono v glavnem sistemskem meniju za vstop v meni **Unit**.

## 24. Jaw Breaker



Pritisnite " " ikono za vstop v meni iger. Pritisnite "New Game" za zagon.

## 25. Russia Block



Pritisnite " " ikono za vstop v meni iger. Pritisnite "Start" za zagon.

## 26. Dui Dui Peng



Pritisnite " " ikono za vstop v meni iger. Pritisnite "New Game" za zagon.

## 27. Snake



Pritisnite " " ikono za vstop v meni iger in zaženite igro.

## 28. Othello



Pritisnite " " ikono za vstop v meni iger. Pritisnite "Start" za zagon.

**Dokument je namenjen za lažje rokovanje z napravo in ne more biti del pogodbene obveznosti ter se lahko spremeni brez predhodnega obvestila.**